

CERDI : Centre d'Études et de Recherches sur le Développement International - Centre de recherche UMR 6587 CNRS

Le devenir des docteurs - promotions 2009 à 2014 Situation des diplômés à 1 an et à 3 ans de leur diplôme

Vue d'ensemble

L'enquête en chiffres :

77 diplômés enquêtés
74 du CERDI et 3 du centre Métafort.

65 répondants

Taux de réponse : **84%**

L'insertion professionnelle :

98% des diplômés actifs sont en emploi 3 ans après l'obtention de leur doctorat.

93% des diplômés actifs sont en emploi 1 an après l'obtention de leur doctorat.

► La durée médiane d'accès au 1er emploi est **< à 1 mois**

Chiffres clés de l'emploi à 3 ans du diplôme :

► **78%** des diplômés occupent un emploi stable.

► Le salaire mensuel brut médian est de **3333 €** (primes incluses) en France.

Chiffres clés de l'emploi à 1 an du diplôme :

► **55%** des diplômés occupent un emploi stable.

► Le salaire mensuel brut médian est de **2024 €** (primes incluses) en France.

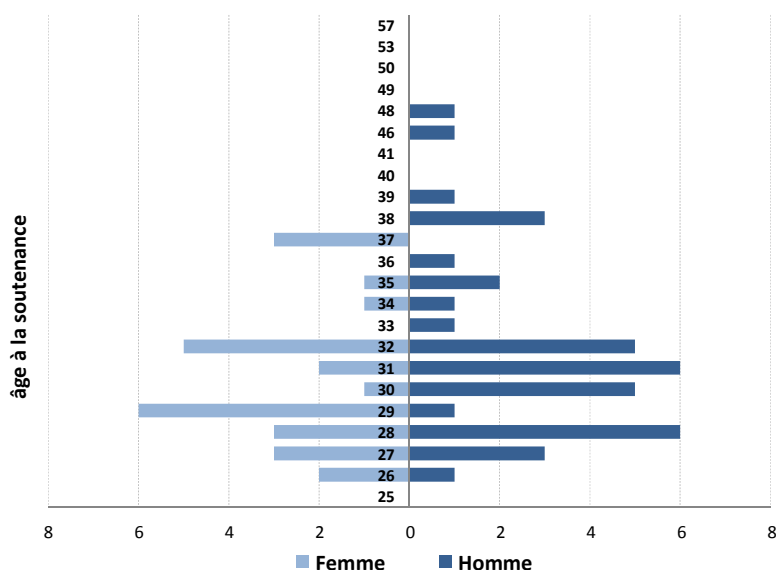
Comprendre les résultats

<i>Emploi en adéquation avec le diplôme</i>	Emploi au niveau du diplôme, obtenu sans poursuite d'études, et qui répond au moins en partie aux objectifs professionnels du diplôme.
<i>Taux d'insertion professionnelle</i>	Nombre de diplômés en emploi / (Nombre de diplômés en emploi + Nombre de diplômés en recherche d'emploi).
<i>Diplômés actifs</i>	Diplômés en emploi et en recherche d'emploi.
<i>Médiane</i>	Valeur telle que 50% de l'effectif est au-dessus et 50% est en-dessous.
<i>Emploi stable</i>	CDI, profession libérale, indépendant, chef d'entreprise, auto-entrepreneur et fonctionnaire.

LE PROFIL DES DOCTEURS 2009 à 2014

Le profil des docteurs décrit ci-dessous est celui des 65 docteurs qui ont répondu à l'enquête.

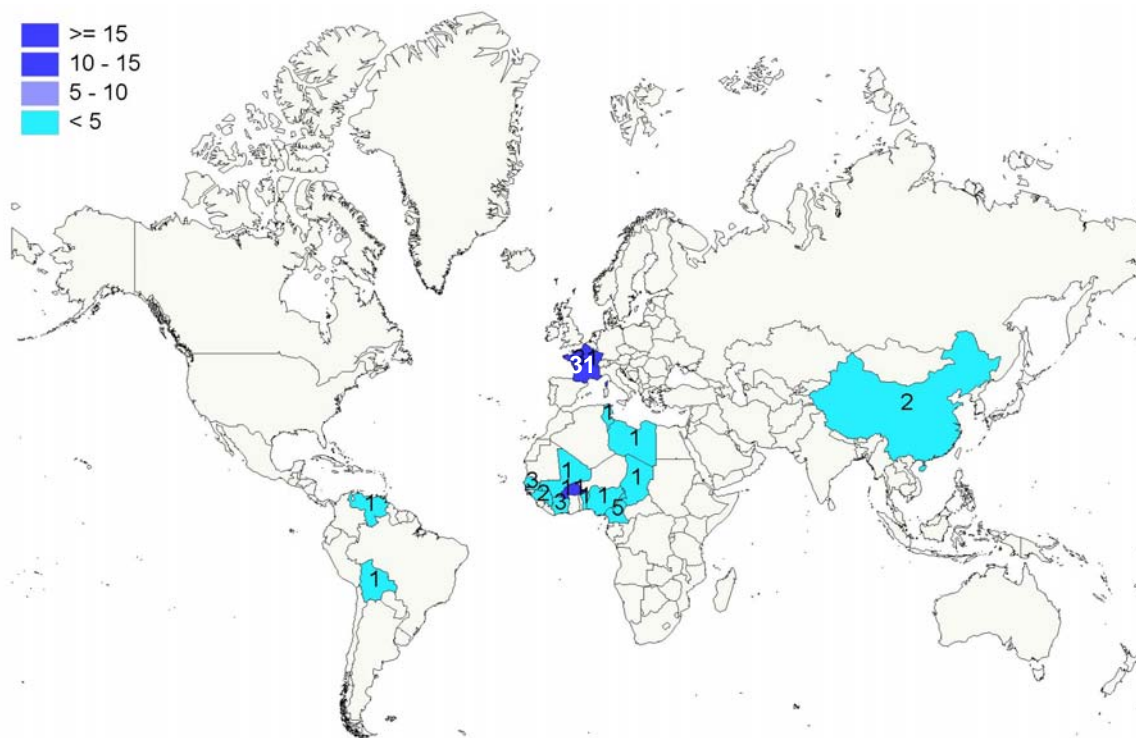
► Age et sexe des docteurs



	Femme	Homme	Total
Moyenne	30	32	31
Min	26	26	26
Max	37	48	48
Médiane	29	31	31

Les docteurs sont à 58% des hommes et 90% sont âgés de moins de 38 ans lors de la soutenance de leur thèse. L'âge des docteurs s'étend de 26 à 48 ans, mais se concentre sur 4 années. Ainsi, la moitié d'entre eux ont entre 29 et 32 ans, et l'âge médian est de 31 ans.

► Nationalité des docteurs

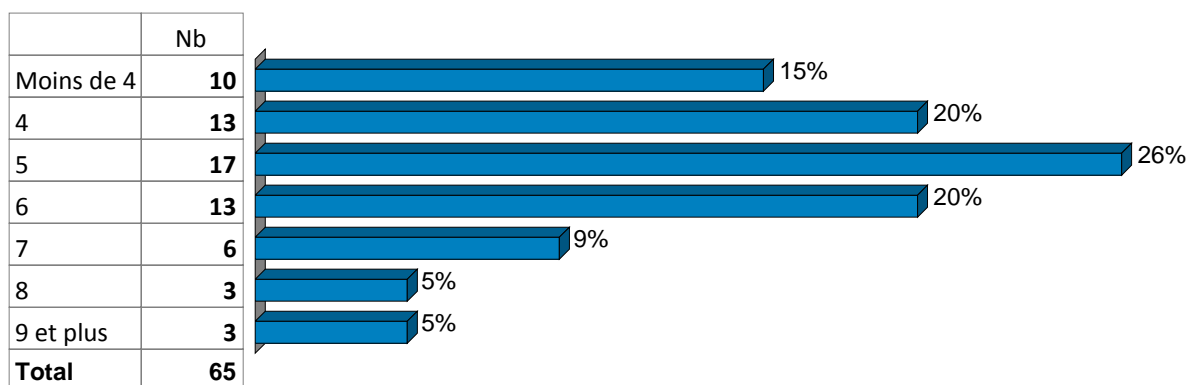


48% des docteurs sont originaires de France, 46% d'Afrique, 3% d'Asie et 3% d'Amérique du sud. 15 pays sont ainsi représentés, la France étant la première (31 docteurs). Viennent ensuite le Burkina Faso (11), le Cameroun (5) et les autres pays (<= à 3).

► L'origine scolaire

Le principal diplôme obtenu avant l'inscription à des études doctorales est le master (88%), puis le DEA (11%) et le DESS (1%).

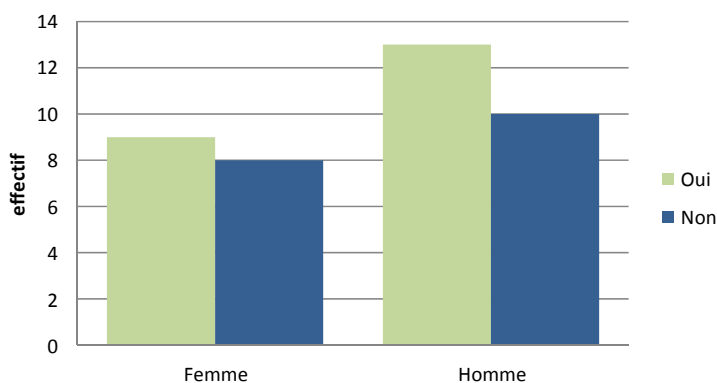
► La durée de la thèse en année



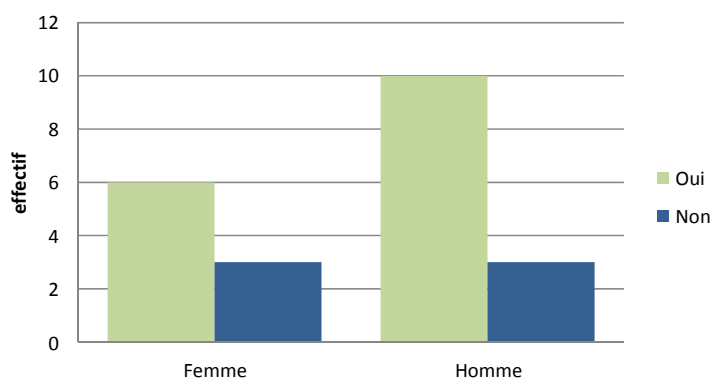
La durée médiane de la thèse est de 5 ans aussi bien pour les hommes que les femmes.

► La qualification CNU (Conseil National des Universités)

Présence à la qualification CNU



Obtention de la qualification CNU



Parmi les 40 docteurs ayant répondu à cette question (sur 65 répondants), 55% se sont présentés à la qualification CNU aux fonctions de maître de conférence, et parmi eux 73 % l'ont obtenu.

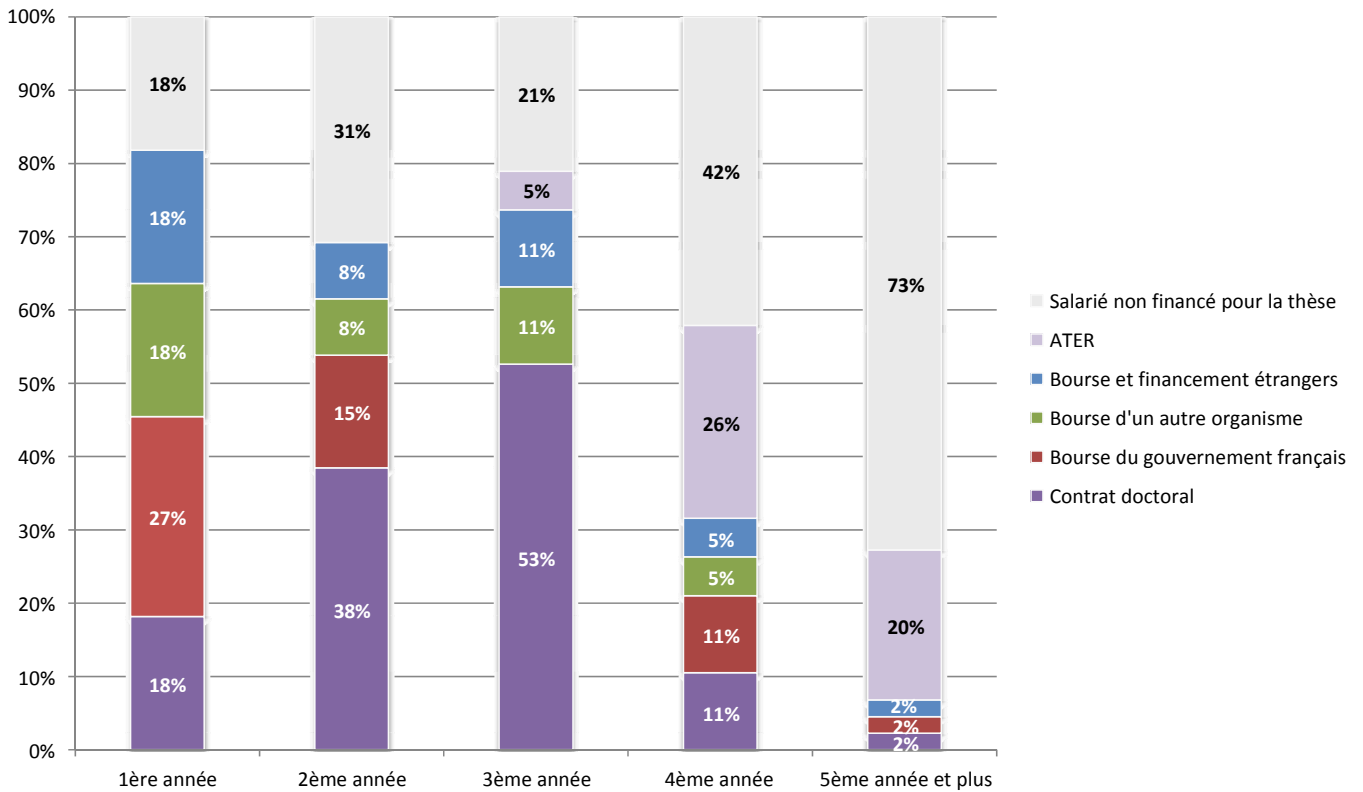
► Les formations complémentaires après la thèse

Parmi les 39 doctorant ayant répondu, seuls 3 docteurs ont suivi une courte formation complémentaire après leur thèse.

► Le financement des études doctorales

40% des docteurs ont eu toutes leurs années d'études doctorales financées. Plus la durée des études doctorales est longue moins celles-ci sont financées.

Type de financement selon les années d'études doctorales

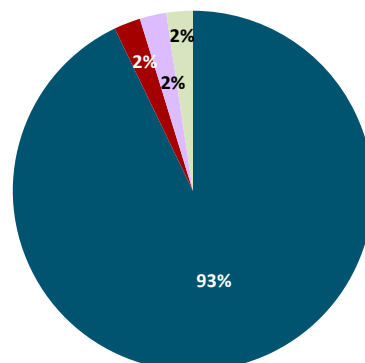


Le type de financement évolue avec le nombre d'années d'études doctorales effectuées. Ainsi les bourses du gouvernement français sont le premier type de financement pour la 1ère année, puis ce sont les contrats doctoraux pour les 2ème et 3ème années ; alors qu'à partir de la 4ème année d'études, c'est le travail salarié qui sert à financer la thèse.

Situation principale des docteurs à 3 ans de l'obtention de leur diplôme

Cette partie de l'étude porte sur les 51 docteurs ayant obtenu leur doctorat entre 2009 et 2012. 42 de ces docteurs ont répondu à cette enquête, soit un taux de réponses de 82%.

	Femmes	Hommes	Total
En emploi	13	26	39
En recherche d'emploi		1	1
En études	1		1
Autres situations	1		1
TOTAL	15	27	42

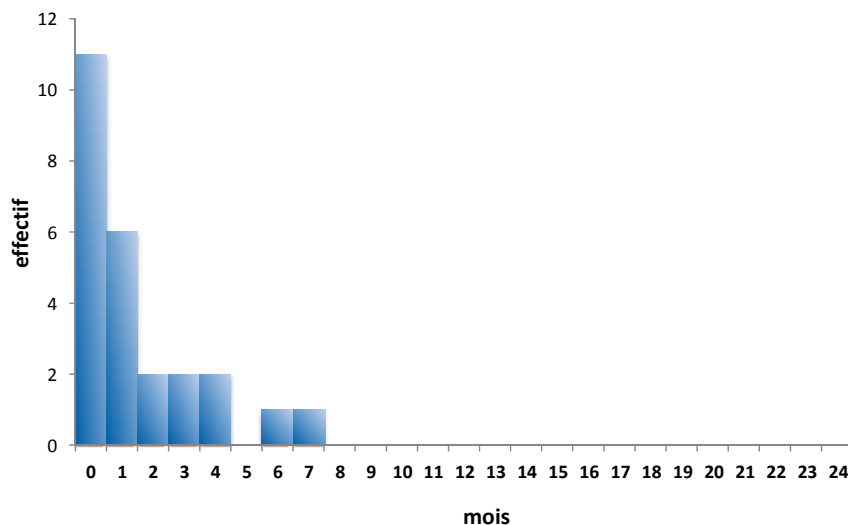


- ✓ Le taux d'insertion professionnelle des docteurs 3 ans après l'obtention de leur diplôme est de 97,5%.
- ✓ Parmi les docteurs en emploi, 86% déclarent que leur doctorat a été déterminant pour trouver leur emploi, 11% en partie seulement et 3% estiment que leur doctorat n'a pas contribué à leur accession à l'emploi.
- ✓ Un docteur recherche un poste d'économiste chercheur à l'international.
- ✓ Un docteur a signalé qu'il n'était pas en emploi et qu'il n'en cherchait pas.

Les emplois occupés 3 ans après la soutenance de la thèse

► L'entrée sur le marché du travail

Durée de recherche du 1er emploi

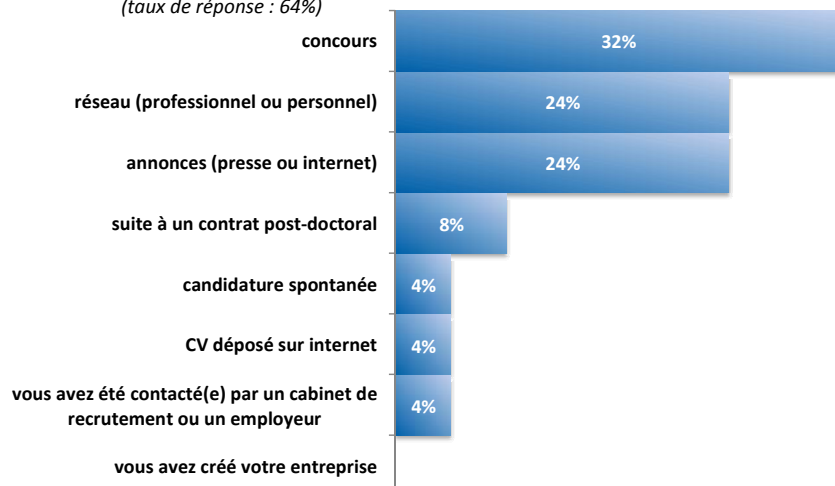


(taux de réponse : 64%)

La durée d'accès au premier emploi après l'obtention du doctorat varie de 0 à 7 mois, la durée médiane est inférieure à 1 mois.

Moyen d'obtention de l'emploi à 3 ans du doctorat

(taux de réponse : 64%)



► Type de contrat de l'emploi à 3 ans du diplôme

Type de contrat	Nb	Pourcentage
Titulaire de la FP en qualité de chercheur, enseignant-chercheur, ingénieur de recherche	9	28%
Titulaire de la FP dans une autre catégorie (collectivité territoriale, ministère, agence, secteur hospitalier, etc.)	1	3%
Contrat post-doctoral (ATER exclus)	0	0%
Contrat d'ATER	0	0%
Agent contractuel dans le secteur public (ATER exclus)	4	13%
CDI institution, organisation européennes ou internationales	11	34%
CDI secteur privé, chef d'entreprise, profession libérale	4	13%
CDD institution, organisation européennes ou internationales	3	9%
CDD secteur privé	0	0%
Total (taux de réponse : 82%)	32	

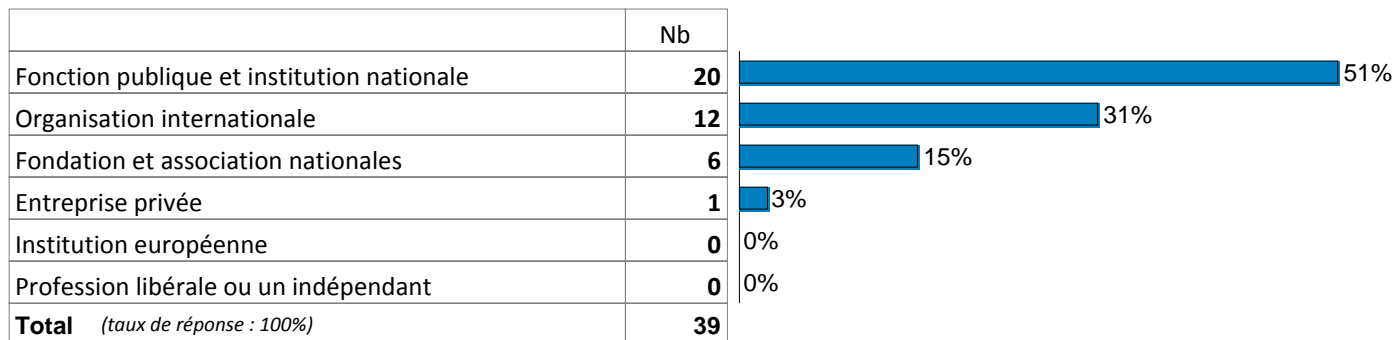
- ✓ 78 % des docteurs sont en situation d'emploi stable.
- ✓ 56% des docteurs ont des contrats de droit privé.
- ✓ 97% des docteurs travaillent à temps plein.

► Les salaires bruts mensuels en € (primes incluses) à 3 ans du diplôme

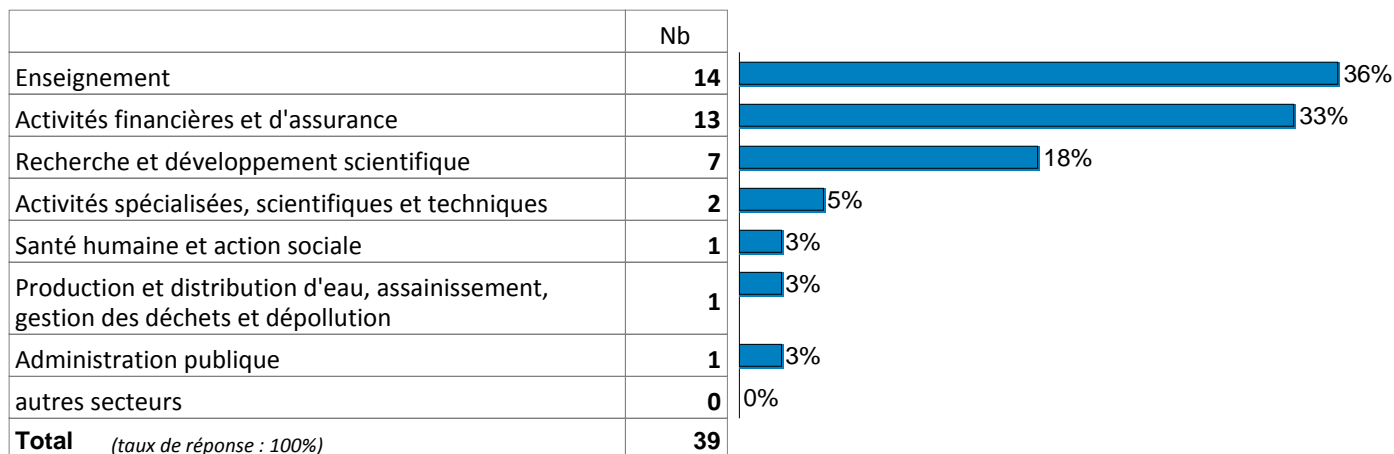


- ✓ 41% des docteurs en emploi ont donné leur salaire et le pays où ils exercent. Les salaires des docteurs exerçant dans des entreprises étrangères à l'étranger, ont été retirés des analyses, les montants des salaires et des charges n'étant pas comparables à ceux pratiqués en France.
- ✓ En France, le salaire mensuel brut des docteurs varie de 1700 € à 4508 €. Le salaire mensuel brut moyen est de 3178 € et le salaire mensuel brut médian est de 3333 €.

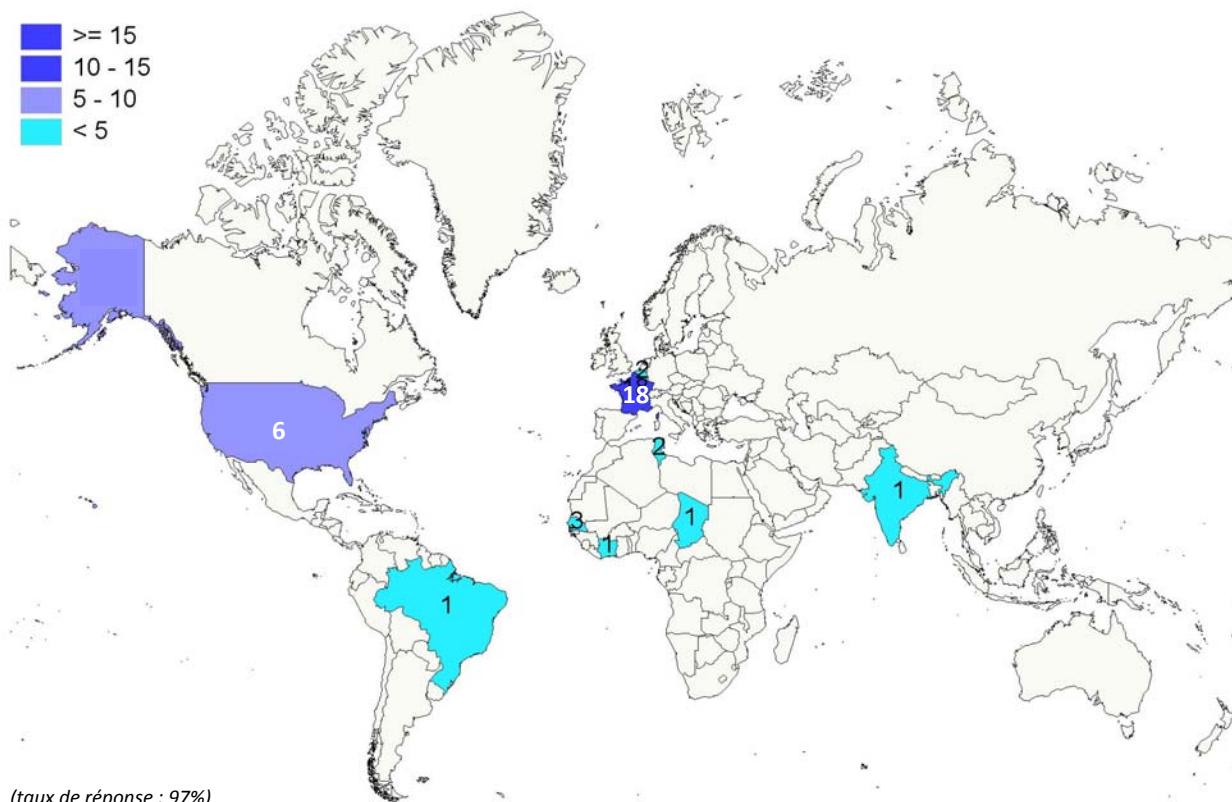
► Catégorie de l'employeur



► Secteur d'activités



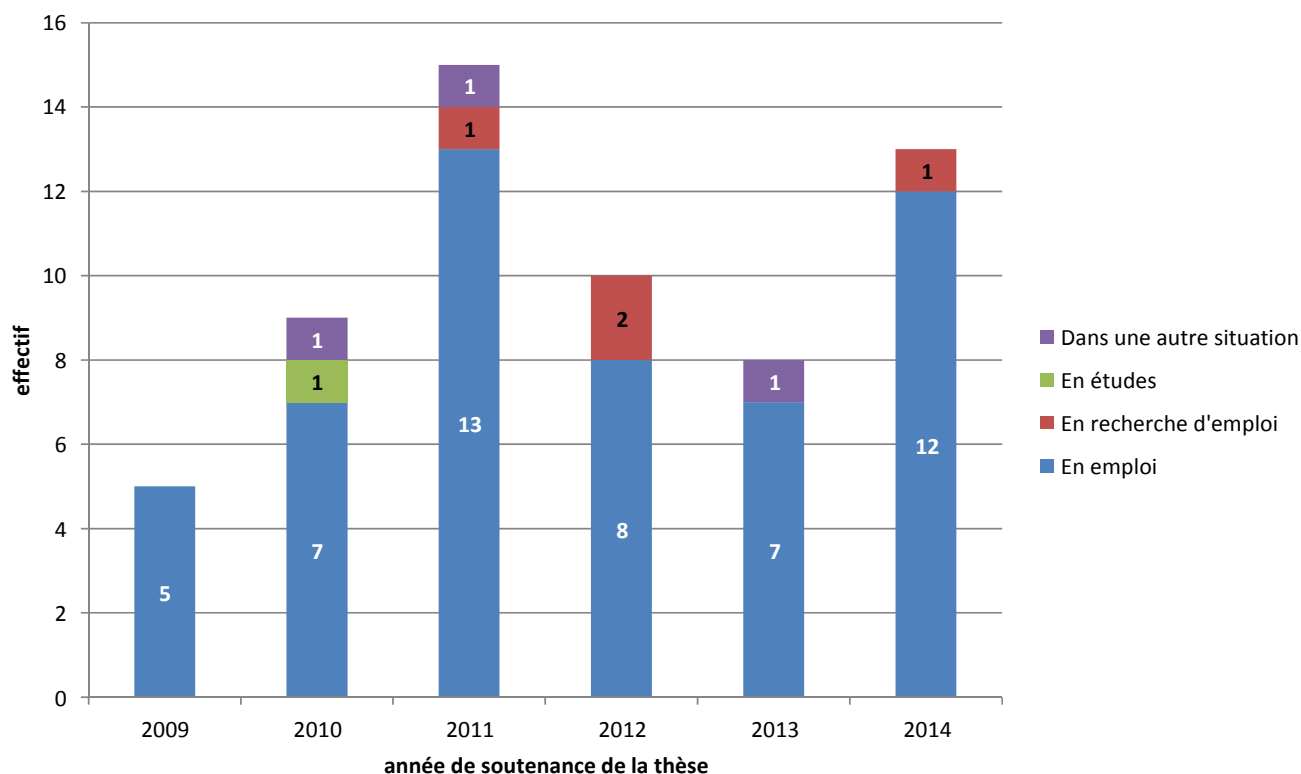
► Lieu d'emploi des docteurs



Situation principale des docteurs à 1 an de l'obtention de leur diplôme

Cette partie de l'étude porte sur les 77 docteurs ayant obtenu leur doctorat entre 2009 et 2014. 60 de ces docteurs ont répondu à cette enquête, soit un taux de réponses de 78%.

► Situation selon l'année de soutenance



	2009	2010	2011	2012	2013	2014
En emploi	100,0%	77,8%	86,7%	80,0%	87,5%	92,3%
En recherche d'emploi	0,0%	0,0%	6,7%	20,0%	0,0%	7,7%
En études	0,0%	11,1%	0,0%	0,0%	0,0%	0,0%
Dans une autre situation	0,0%	11,1%	6,7%	0,0%	12,5%	0,0%
TOTAL	100%	100%	100%	100%	100%	100%
Taux d'insertion professionnelle	100,0%	100,0%	92,9%	80,0%	100,0%	92,3%

Le taux d'insertion professionnelle des docteurs 1 an après l'obtention de leur diplôme est de 92,9%.

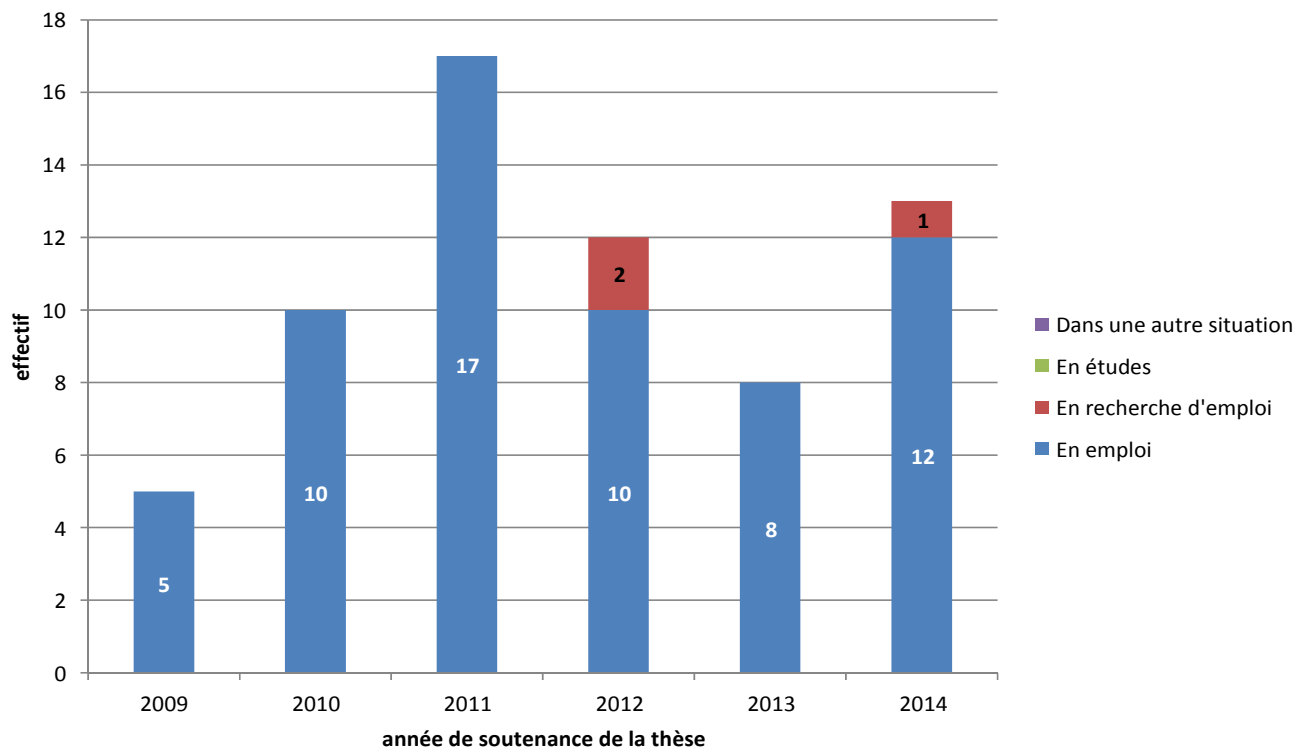
Le taux d'insertion professionnelle :

= nombre de diplômés ayant un emploi / (nombre de diplômés ayant un emploi + nombre de diplômés en recherche d'emploi)

Situation ACTUELLE des docteurs en mai 2015

Cette partie de l'étude porte sur les 77 docteurs ayant obtenu leur doctorat entre 2009 et 2014. 65 de ces docteurs ont répondu à cette enquête, soit un taux de réponses de 84%.

► Situation actuelle selon l'année de soutenance



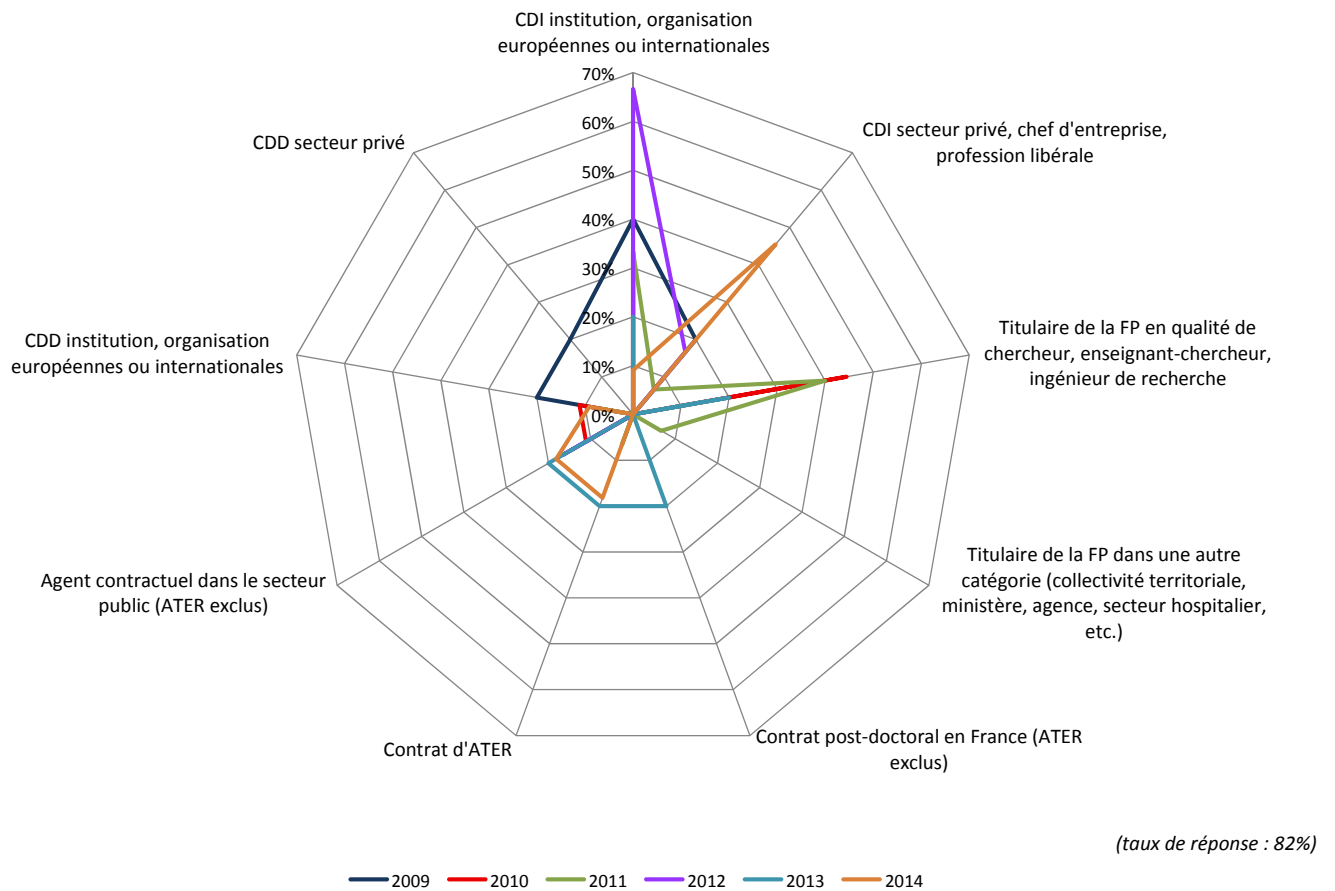
	2009	2010	2011	2012	2013	2014
Nb d'années après la soutenance	6	5	4	3	2	1
En emploi	100,0%	100,0%	100,0%	83,3%	100,0%	92,3%
En recherche d'emploi	0,0%	0,0%	0,0%	16,7%	0,0%	7,7%
En études	0,0%	0,0%	0,0%	0,0%	0,0%	0,0%
Dans une autre situation	0,0%	0,0%	0,0%	0,0%	0,0%	0,0%
TOTAL	100%	100%	100%	100%	100%	100%
Taux d'insertion professionnelle	100,0%	100,0%	100,0%	83,3%	100,0%	92,3%

Le taux d'insertion professionnelle actuel des docteurs est de 95,4 %.

Le taux d'insertion professionnelle :

= nombre de diplômés ayant un emploi / (nombre de diplômés ayant un emploi + nombre de diplômés en recherche d'emploi)

Répartition des docteurs selon leur type de contrat de travail actuel et leur année de soutenance

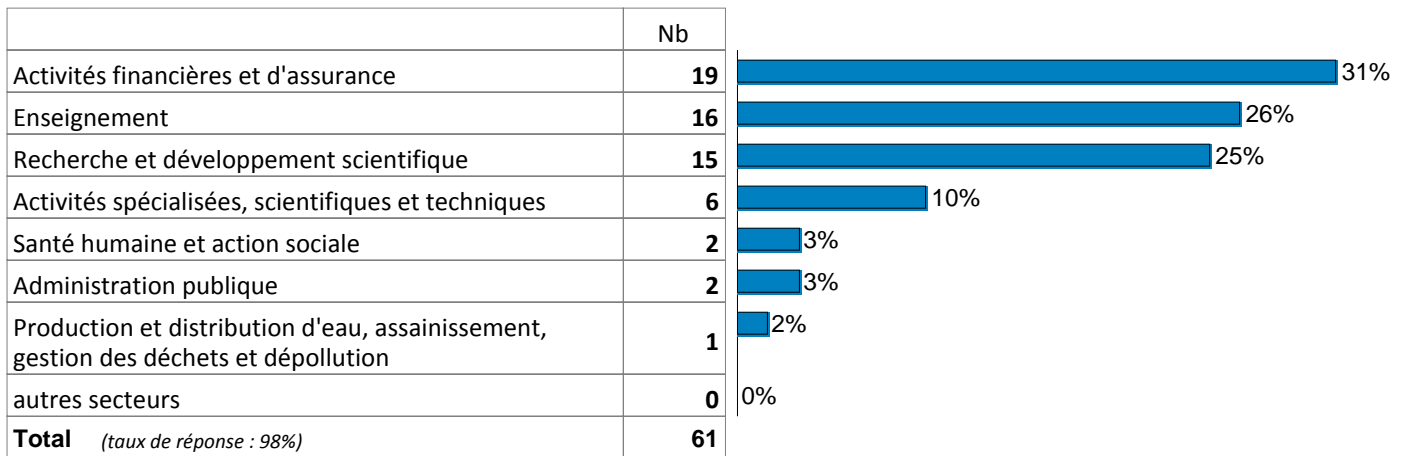


- ✓ 71% des docteurs sont en situation d'emploi stable. Ce taux varie de 40% pour les docteurs ayant obtenu leur diplôme en 2013 à 87% pour ceux qui l'ont obtenu en 2011.
- ✓ 57% des docteurs ont des contrats de droit privé. Ce taux varie de 20% pour les docteurs ayant obtenu leur diplôme en 2013 à 83% pour ceux qui l'ont obtenu en 2012.
- ✓ 96% des docteurs travaillent à temps plein.

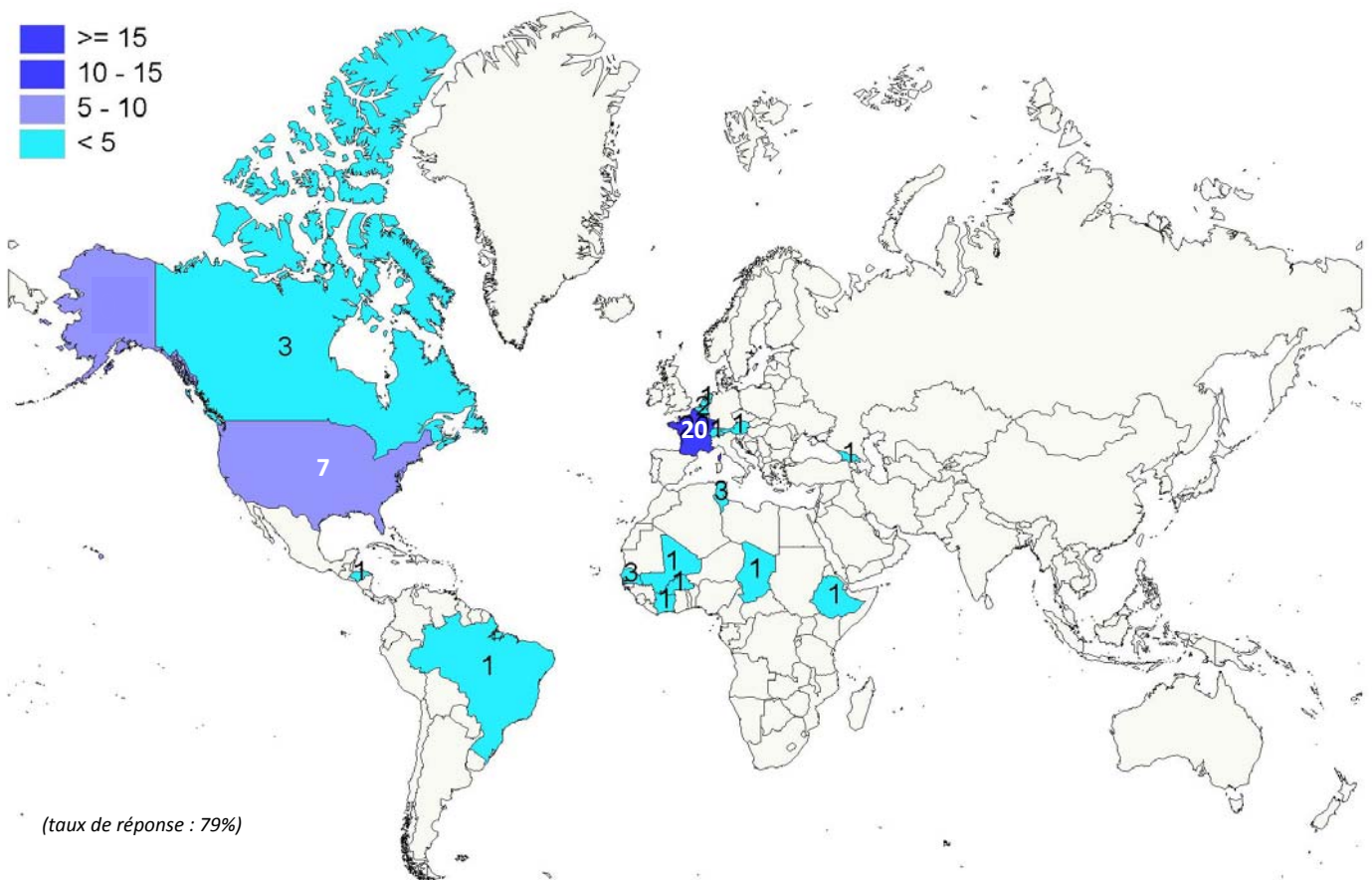
► Catégorie de l'employeur

Catégorie de l'employeur	Nb	Pourcentage
Fonction publique et institution nationale	28	46%
Organisation internationale	21	34%
Fondation et association nationales	8	13%
Entreprise privée	2	3%
Profession libérale ou un indépendant	2	3%
Institution européenne	0	0%
Total (taux de réponse : 98%)	61	

► Secteur d'activités



► Lieu d'emploi actuel des docteurs



► Liste des emplois des docteurs

Emplois occupés	Missions	Effectif	Année de soutenance
Chercheur - Economiste	- Conception et mise en œuvre d'enquêtes socio-économiques sur l'utilisation des nouvelles techniques agricoles dans 2 pays de l'Afrique de l'Ouest ; - Analyse statistique et économétrique des données d'enquête sur l'utilisation des nouvelles pratiques agricoles ; - Rédaction de rapports sur la situation de référence dans les zones d'intervention du projet en Afrique de l'Ouest ; - Elaboration d'indicateurs de performance pour le suivi et l'évaluation d'impact du projet ; - Rédaction de rapports techniques sur l'adoption des nouvelles variétés agricoles par les producteurs bénéficiaires du projet; - Assistance au coordonnateur international du projet dans la fourniture régulière d'informations sur les indicateurs de performance du projet.	1 H	2013
	- Conception et conduite d'études socio-économiques : enquêtes quantitatives et qualitatives et analyses statistiques et économétriques ; - Montage de projets ; - Publications scientifiques. Thèmes de recherche : services environnementaux, smart grids, politiques publiques, empreinte environnementale.	1 F	2012
Researcher – Economics, Impact Evaluation	<i>(non renseigné)</i>	2 F	2011
Research Office			
Research Fellow		2 H	
Chercheur		1 H	
Associate research fellow	<i>(non renseigné)</i>	2 F	2010
Assistant universitaire			2011
Responsable de programme	Recherche sur les questions relatives à l'aide et le financement du développement. Spécialiste des migrations internationales.	1 H	2009
Économiste sénior	Etudes sur l'emploi, la pauvreté, l'inégalité, etc.	1 H	2009
Économiste supérieur de la santé	<i>(non renseigné)</i>	5 F	2010
Économiste du développement			2011
Économiste, division analyse macroéconomique et risque pays	Suivi de la situation macroéconomique de pays en développement et émergents.	5 F	2014
Économiste de la santé	Appuis techniques aux gouvernements à revenus faibles sur les reformes du financement de la santé. Appui aux gouvernements francophones pour le personnel de la santé.		
Économiste	- Currently working in the fiscal affairs department : Contribution to the fiscal monitor. Surveillance, risk, and vulnerability analyses for advanced and emerging economies. - Research on fiscal policy, fiscal rules/councils and sovereign debt stabilization.	1 H	2009
	Analyse macroéconomique et des risques des pays en développement.	1 F	2011
	Économiste Capital Humain au département recherche.	1 H	2011
	- Evaluation des programmes du FMI vis-à-vis des pays membres sous programmes, - Travaux de recherches sur la vulnérabilité économique des pays en développement.	1 H	2011
	<i>(non renseigné)</i>	1 H	2010
		2 F	2012
2 H			
1 H	2009		
Chargé de recherche	Etudes, recherches, éléments de réponse pour des questions parlementaires, mémo pour le ministère de tutelle et encadrement de projets de recherche.	1 F	2010
	Chercheur, assistance technique auprès d'institutions internationales.	2 H	2013
	- Rédaction d'articles académiques ; - Réponses aux appels d'offres internationaux ; - Consultant auprès de banques unilatérales et bailleurs de fonds (organismes publiques internationaux).		
	<i>(non renseigné)</i>	2 H	2011
Directeur national adjoint des études économiques et de la prévision	<i>(non renseigné)</i>	1 H	2012
Deputy program director of the employment and development program		1 F	2013
Coordonnateur d'un centre de recherche et enseignant en université		1 H	2011

► Liste des emplois des docteurs (suite)

Emplois occupés	Missions	Effectif	Année de soutenance
Consultant	- Travail au sein d'une équipe sur les projets d'études de marché de produits alimentaires ; - Etude du marché laitier chinois ; - Réalisations des interviews (téléphone, face-à-face) avec des entreprises, rédaction des rapports en français/anglais et présentation des études en français/anglais.	1 F	2009
	Assessment of the existing price and market information systems in the Sahel in order to propose a framework for improving the early warning systems.	1 F	2014
	Consultant auprès de l'unité de recherche de la Banque Mondiale.	1 H	
Economiste	1 F		
Consultant indépendant	Réalisation d'études sur le marché du travail et sur l'éducation pour des entreprises privées ou le gouvernement.	1 F	
Consultant permanent		1 F	
Junior lecturer	(non renseigné)	1 H	2013
Instructeur		1 F	2011
Expert technique en assistance technique et management de projet	Analyse de rapports d'études, analyse de données, mise en oeuvre de projets, conseils techniques et rapports financiers.	1 H	2014
Evaluation Specialist	Evaluation des projets de recherche et impact. Suivi des projets de recherche financés par l'organisme.	1 H	2011
Enseignant chercheur gestion des ressources humaines	Enseignement pour bachelor et en formation continue. Conduite de projets de recherche qui sont centrés sur les PME, et publication d'articles.	8 H	2010
Enseignant chercheur	Enseignement et recherche dans l'économie du développement.		2011
	Enseignement en macroéconomie.		2013
	(non renseigné)		2014
Enseignant chercheur assistant	Enseignement en sciences de gestion		2011
Enseignant	Courses taught : - Econometrics : simple and multiple regressions, econometrics of panel data ; - Macroeconomics: national account, inflation and unemployment ; - International economics : international trade, exchange rate, balance of payments, customs union theory.		2010
Maitre de conférences	Enseignant chercheur et responsable de formation.	1 H	2011
	Enseignement et recherche.	1 F	
Enseignant		1 H	2010
Professeur certifié en économie gestion	(non renseigné)	2 F	2012
			2014
Professeur à la leçon	Enseignant à l'université.	1 H	2014
professeur non titulaire au lycée	Professeur non titulaire en lycée.	1 F	
Post-doc health economics	Coordination scientifique, recherche éducation.	2 F	2010
Postdoctorat	(non renseigné)		2013
TOTAL		62	