

Centre Michel de l'Hospital : centre de recherche en Sciences Juridiques et Politiques - Centre de recherche EA 4232 UdA

Le devenir des docteurs - promotions 2009 à 2014 Situation des diplômés à 1 an et à 3 ans de leur diplôme

Vue d'ensemble

L'enquête en chiffres :

50 diplômés enquêtés

35 répondants

Taux de réponse :

70%

L'insertion professionnelle :

86% des diplômés actifs sont en emploi 3 ans après l'obtention de leur doctorat.

85% des diplômés actifs sont en emploi 1 an après l'obtention de leur doctorat.

► La durée médiane d'accès au 1er emploi est **< à 1 mois**

Chiffres clés de l'emploi à 3 ans du diplôme :

► **91%** des diplômés occupent un emploi stable.

► Le salaire mensuel brut médian est de **3133 €** (primes incluses) en France.

Chiffres clés de l'emploi à 1 an du diplôme :

► **67%** des diplômés occupent un emploi stable.

► Le salaire mensuel brut médian est de **2024 €** (primes incluses) en France.

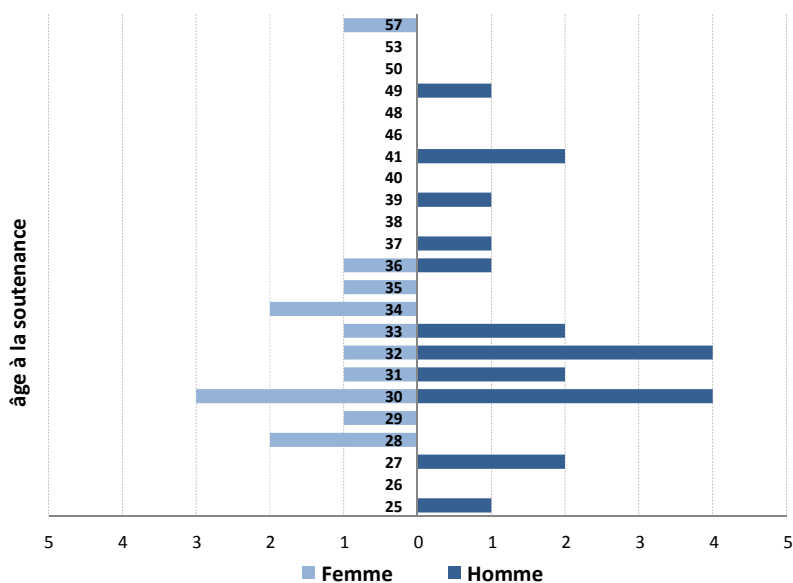
Comprendre les résultats

<i>Emploi en adéquation avec le diplôme</i>	Emploi au niveau du diplôme, obtenu sans poursuite d'études, et qui répond au moins en partie aux objectifs professionnels du diplôme.
<i>Taux d'insertion professionnelle</i>	Nombre de diplômés en emploi / (Nombre de diplômés en emploi + Nombre de diplômés en recherche d'emploi).
<i>Diplômés actifs</i>	Diplômés en emploi et en recherche d'emploi.
<i>Médiane</i>	Valeur telle que 50% de l'effectif est au-dessus et 50% est en-dessous.
<i>Emploi stable</i>	CDI, profession libérale, indépendant, chef d'entreprise, auto-entrepreneur et fonctionnaire.

LE PROFIL DES DOCTEURS 2009 à 2014

Le profil des docteurs décrit ci-dessous est celui des 35 docteurs qui ont répondu à l'enquête.

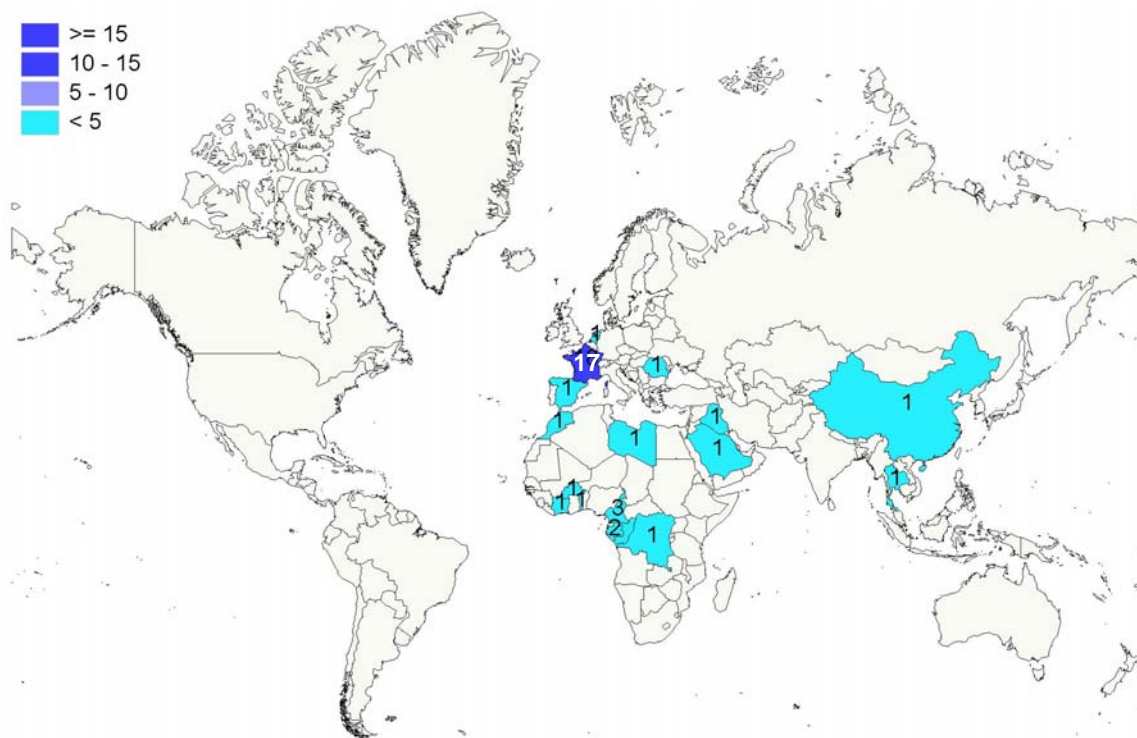
► Age et sexe des docteurs



	Femme	Homme	Total
Moyenne	33	33	33
Min	28	25	25
Max	57	49	57
Médiane	32	32	32

Les docteurs sont à 60% des hommes et 86% sont âgés de moins de 38 ans lors de la soutenance de leur thèse. L'âge des docteurs s'étend de 25 à 57 ans, mais se concentre sur 5 années. Ainsi, la moitié d'entre eux ont entre 29 et 33 ans, et l'âge médian est de 32 ans.

► Nationalité des docteurs

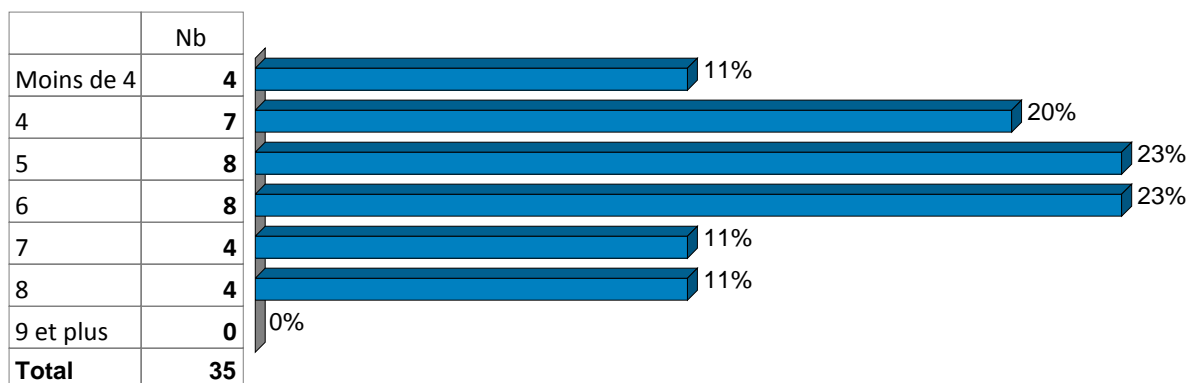


48,6% des docteurs sont originaires de France, 37,1% d'Afrique, 8,6% d'Europe hors France et 5,6% d'Asie. 16 pays sont ainsi représentés, la France étant la première (17 docteurs). Viennent ensuite le Cameroun (3), le Gabon (2) et les autres pays (1).

► L'origine scolaire

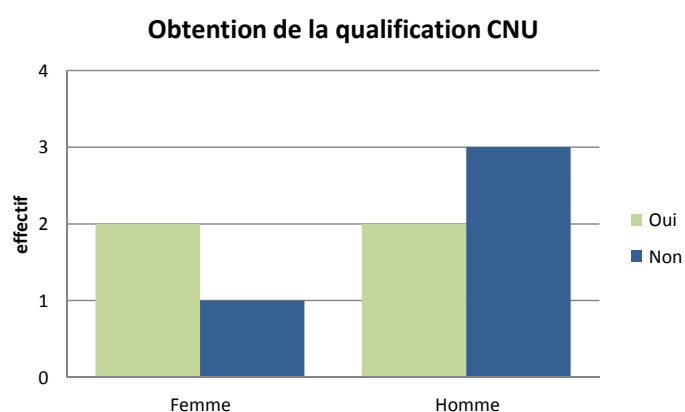
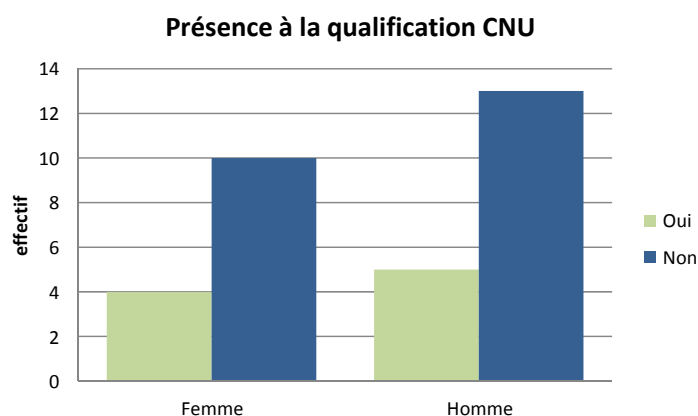
Le principal diplôme obtenu avant l'inscription à des études doctorales est le master (74%), puis le DEA (20%) et le DESS (6%).

► La durée de la thèse en année



La durée médiane de la thèse est de 5 ans.

► La qualification CNU (Conseil National des Universités)



Parmi les 32 docteurs ayant répondu à cette question (sur 35 répondants), 28% se sont présentés à la qualification CNU aux fonctions de maître de conférence, et parmi eux la moitié l'a obtenue, soit 4 docteurs.

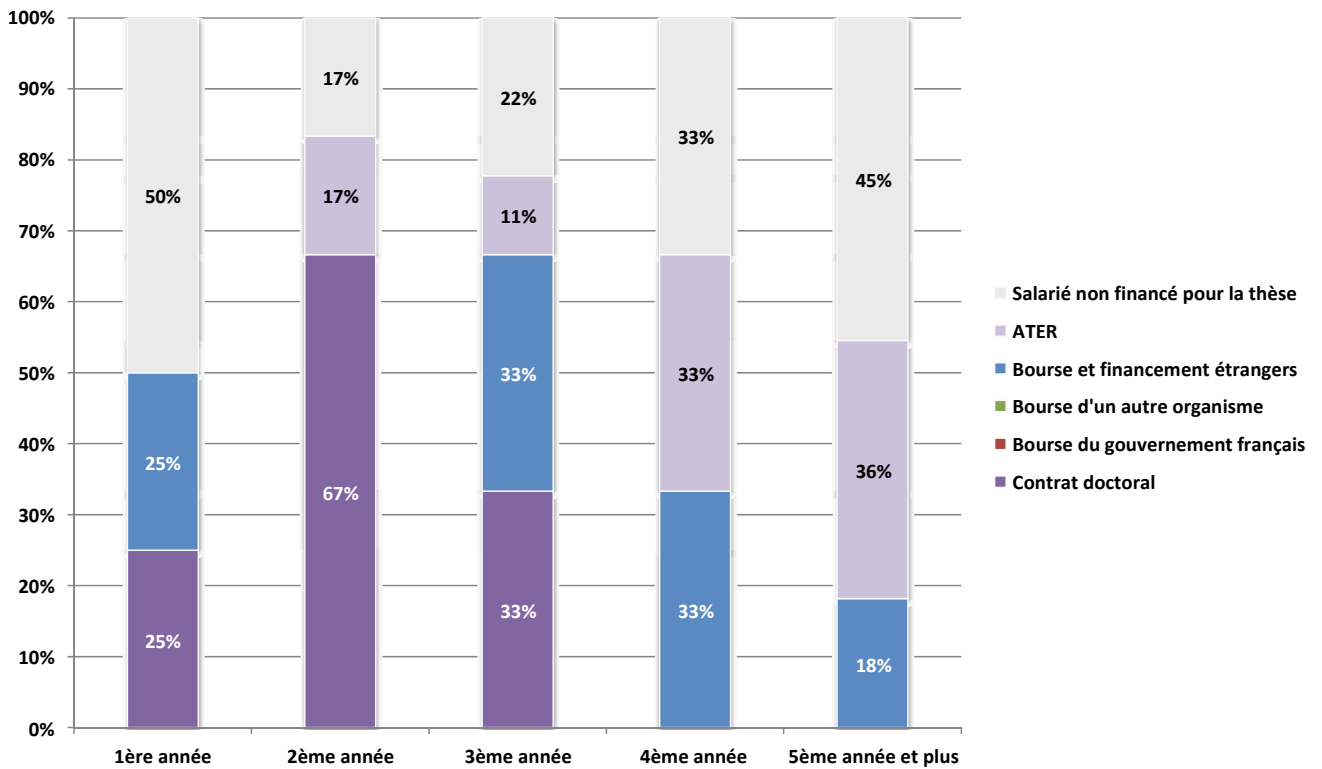
► Les formations complémentaires après la thèse

12 docteurs ont obtenu le CAPA après leur doctorat et un 1 docteur a obtenu une agrégation.

► Le financement des études doctorales

39% des docteurs ont eu toutes leurs années d'études doctorales financées.

Type de financement selon les années d'études doctorales

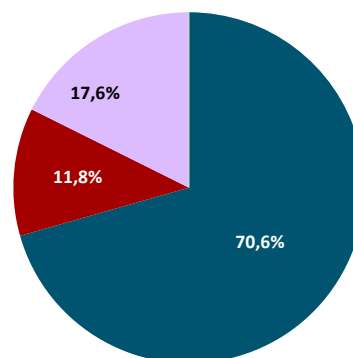


Le type de financement évolue avec le nombre d'années d'études doctorales effectuées. Ainsi les contrats ATER constituent une source de financement importante à partir de la 4ème année. Avant, ce sont les contrats doctoraux qui prévalent.

Situation principale des docteurs à 3 ans de l'obtention de leur diplôme

Cette partie de l'étude porte sur les 26 docteurs ayant obtenu leur doctorat entre 2009 et 2012. 17 de ces docteurs ont répondu à cette enquête, soit un taux de réponses de 65%.

	Femmes	Hommes	Total
En emploi	5	7	12
En recherche d'emploi	-	2	2
En études	3	-	3
Autres situations	-	-	-
TOTAL	8	9	17

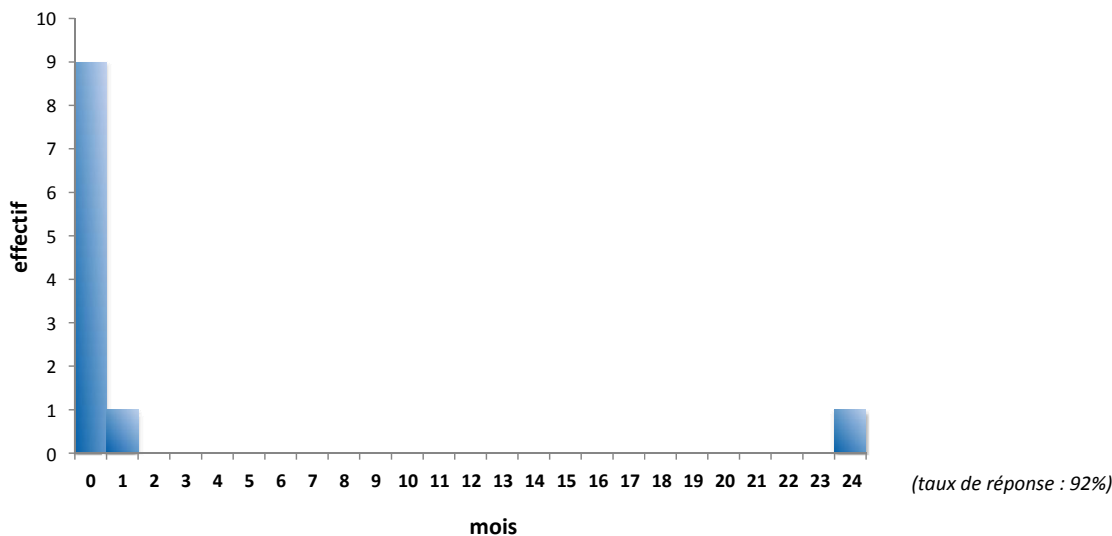


- ✓ Le taux d'insertion professionnelle des docteurs 3 ans après l'obtention de leur diplôme est de 85,7%.
- ✓ Parmi les docteurs en emploi, 66,7% déclarent que leur doctorat a été déterminant pour trouver leur emploi, 16,7% en partie seulement et 16,7% estiment que leur doctorat n'a pas contribué à leur accession à l'emploi.
- ✓ Deux docteurs recherchent des vacances.

Les emplois occupés 3 ans après la soutenance de la thèse

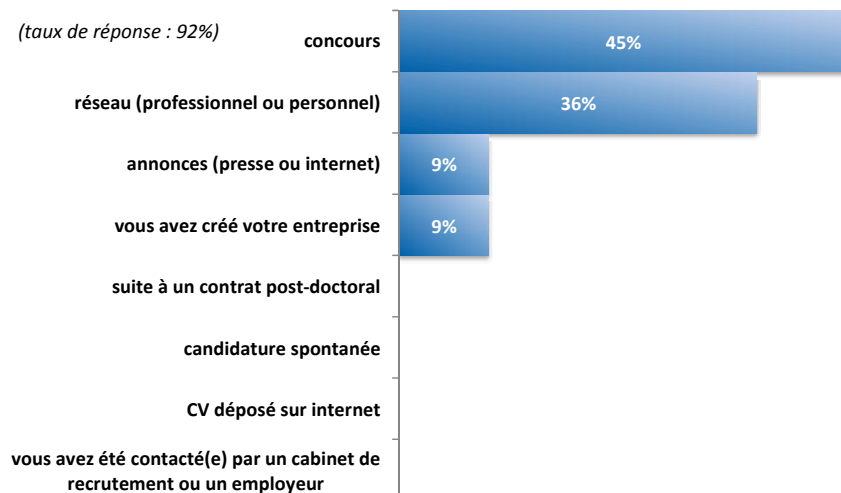
► L'entrée sur le marché du travail

Durée de recherche du 1er emploi

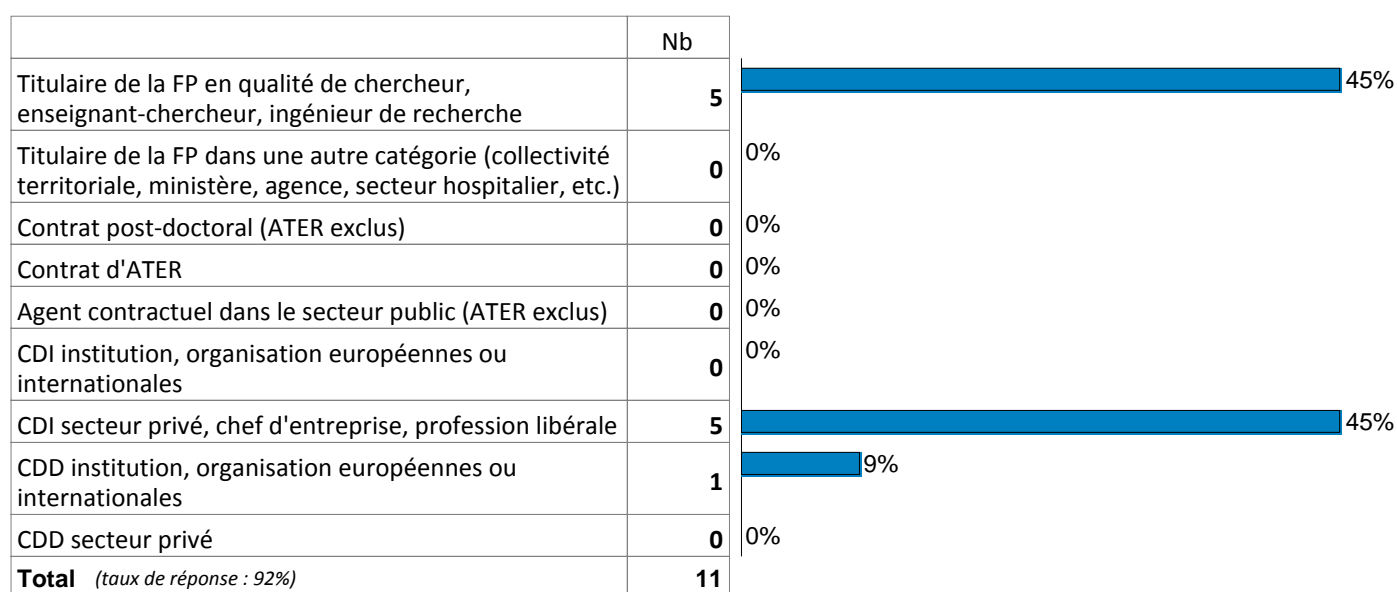


La durée médiane d'accès au premier emploi après l'obtention du doctorat est inférieure à 1 mois.

Moyen d'obtention de l'emploi à 3 ans du doctorat

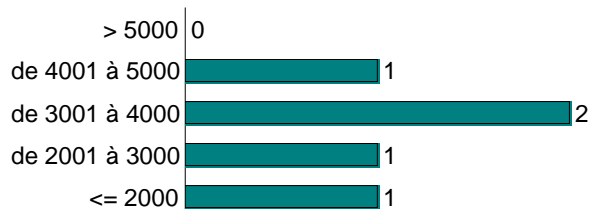


► Type de contrat de l'emploi à 3 ans du diplôme



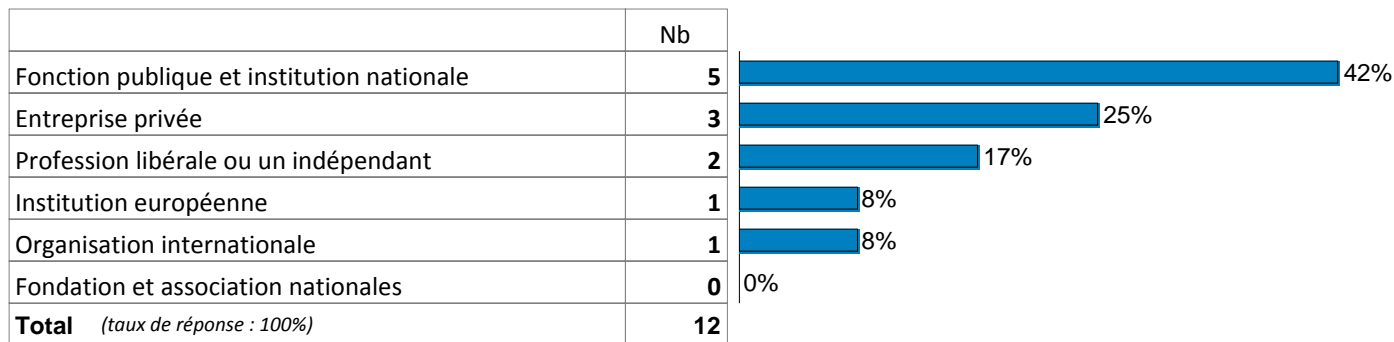
- ✓ 91 % des docteurs sont en situation d'emploi stable.
- ✓ 55% des docteurs ont des contrats de droit privé.
- ✓ Tous les docteurs travaillent à temps plein.

► Les salaires bruts mensuels en € (primes incluses) à 3 ans du diplôme

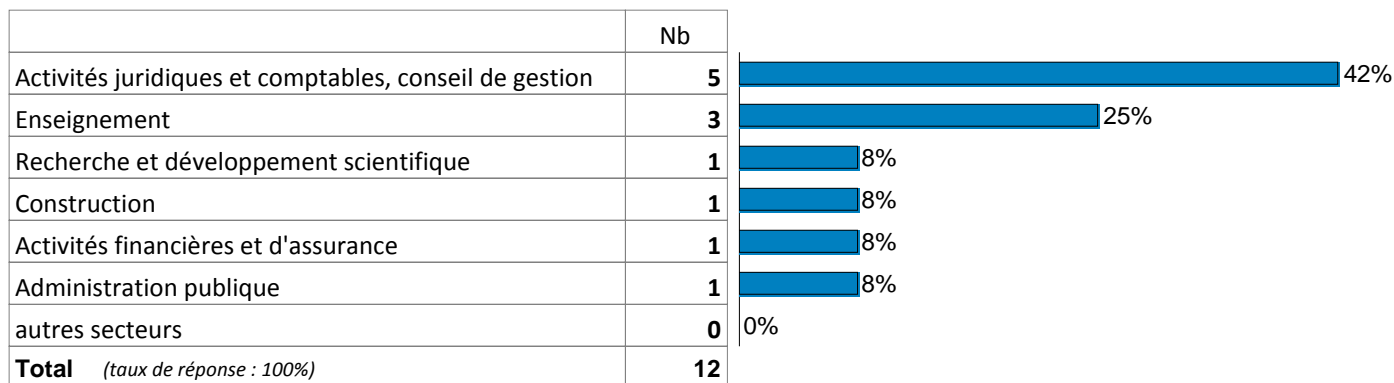


- ✓ 50% des docteurs en emploi ont donné leur salaire et le pays où ils exercent. Les salaires des docteurs exerçant dans des entreprises étrangères à l'étranger, ont été retirés des analyses, les montants des salaires et des charges n'étant pas comparables à ceux pratiqués en France.
- ✓ En France, le salaire mensuel brut des docteurs varie de 2000 € à 4200 €. Le salaire mensuel brut moyen est de 3247 € et le salaire mensuel brut médian est de 3133 €.

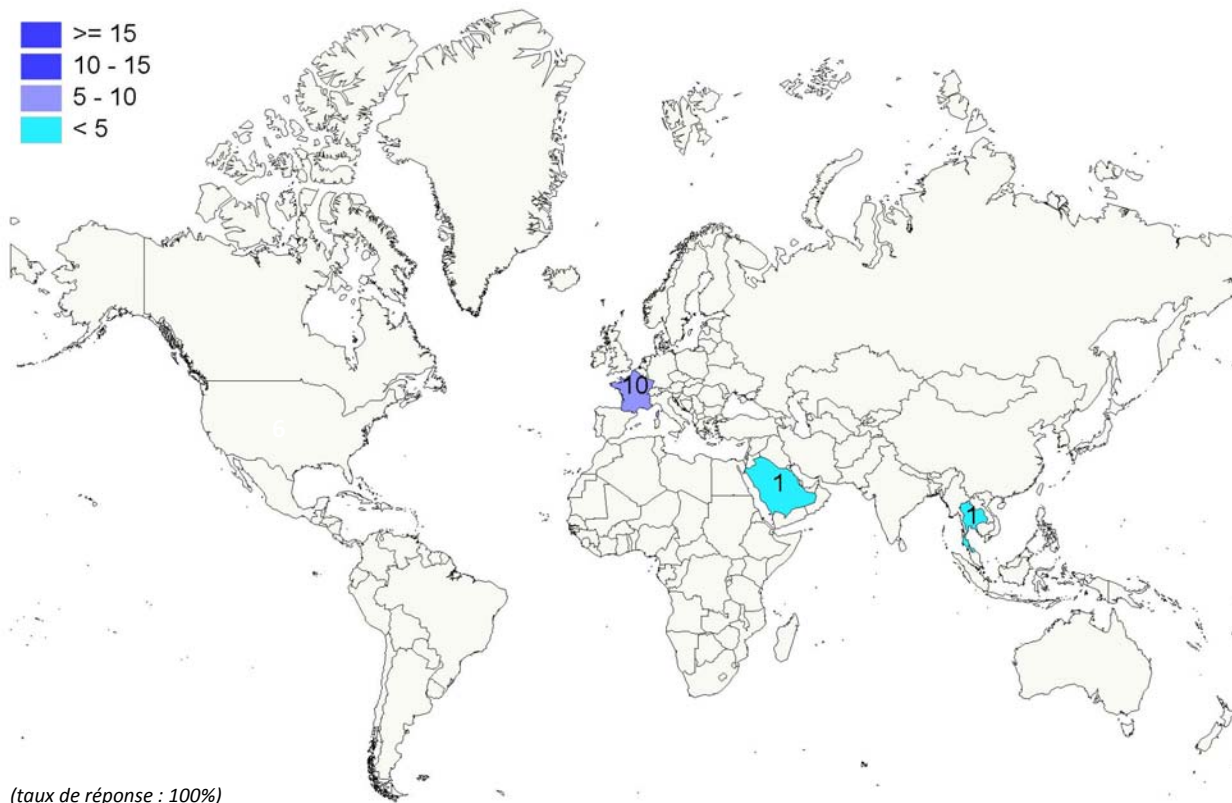
► Catégorie de l'employeur



► Secteur d'activités



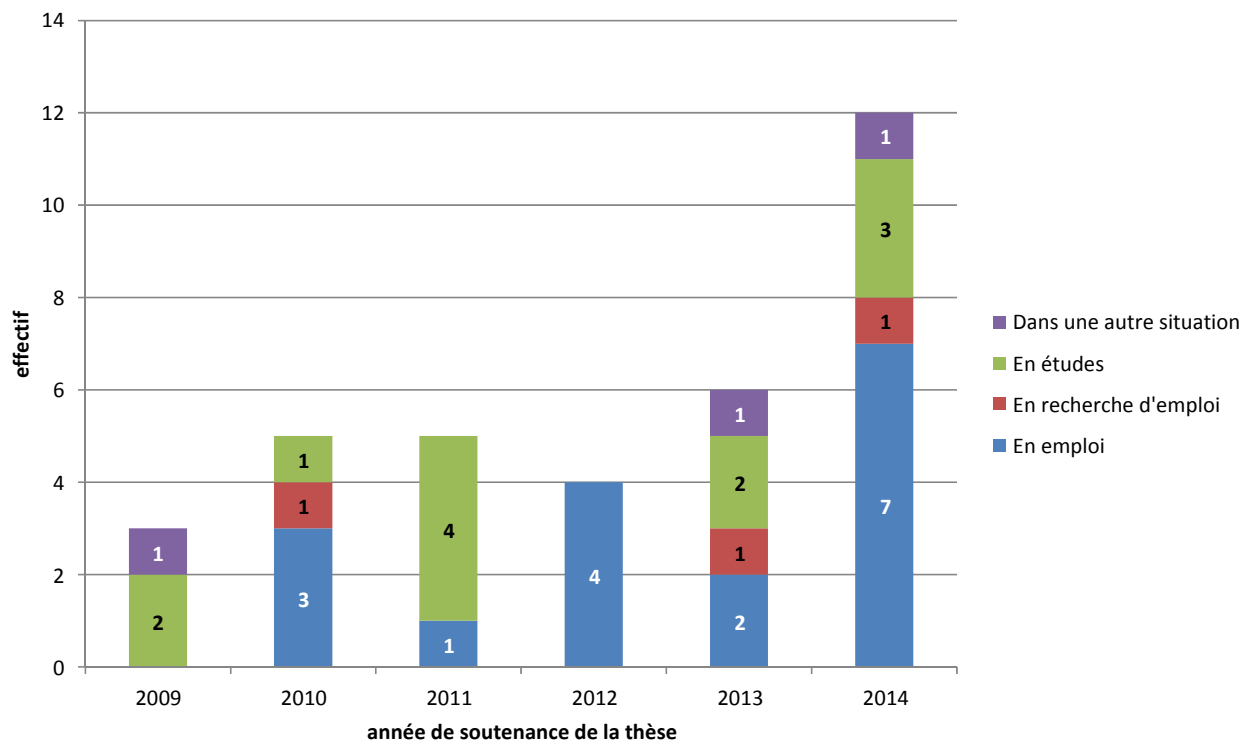
► Lieu d'emploi des docteurs



Situation principale des docteurs à 1 an de l'obtention de leur diplôme

Cette partie de l'étude porte sur les 50 docteurs ayant obtenu leur doctorat entre 2009 et 2014. 35 de ces docteurs ont répondu à cette enquête, soit un taux de réponses de 70%.

► Situation selon l'année de soutenance



	2009	2010	2011	2012	2013	2014
En emploi	0,0%	60,0%	20,0%	100,0%	33,3%	58,3%
En recherche d'emploi	-	20,0%	-	-	16,7%	8,3%
En études	66,7%	20,0%	80,0%	-	33,3%	25,0%
Dans une autre situation	33,3%	-	-	-	16,7%	8,3%
TOTAL	100%	100%	100%	100%	100%	100%
Taux d'insertion professionnelle	-	75,0%	100,0%	100,0%	66,7%	87,5%

Le taux d'insertion professionnelle des docteurs 1 an après l'obtention de leur diplôme est de 85%.

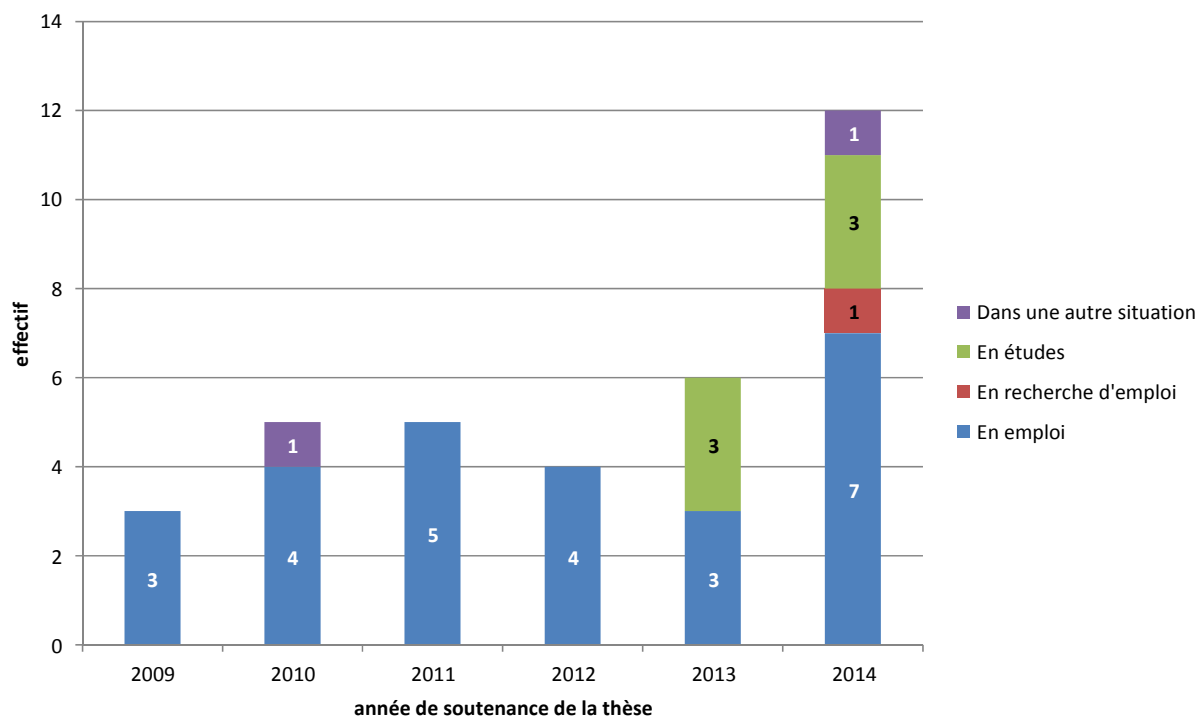
Le taux d'insertion professionnelle :

= nombre de diplômés ayant un emploi / (nombre de diplômés ayant un emploi + nombre de diplômés en recherche d'emploi)

Situation ACTUELLE des docteurs en mai 2015

Cette partie de l'étude porte sur les 50 docteurs ayant obtenu leur doctorat entre 2009 et 2014. 35 de ces docteurs ont répondu à cette enquête, soit un taux de réponses de 70%.

► Situation actuelle selon l'année de soutenance



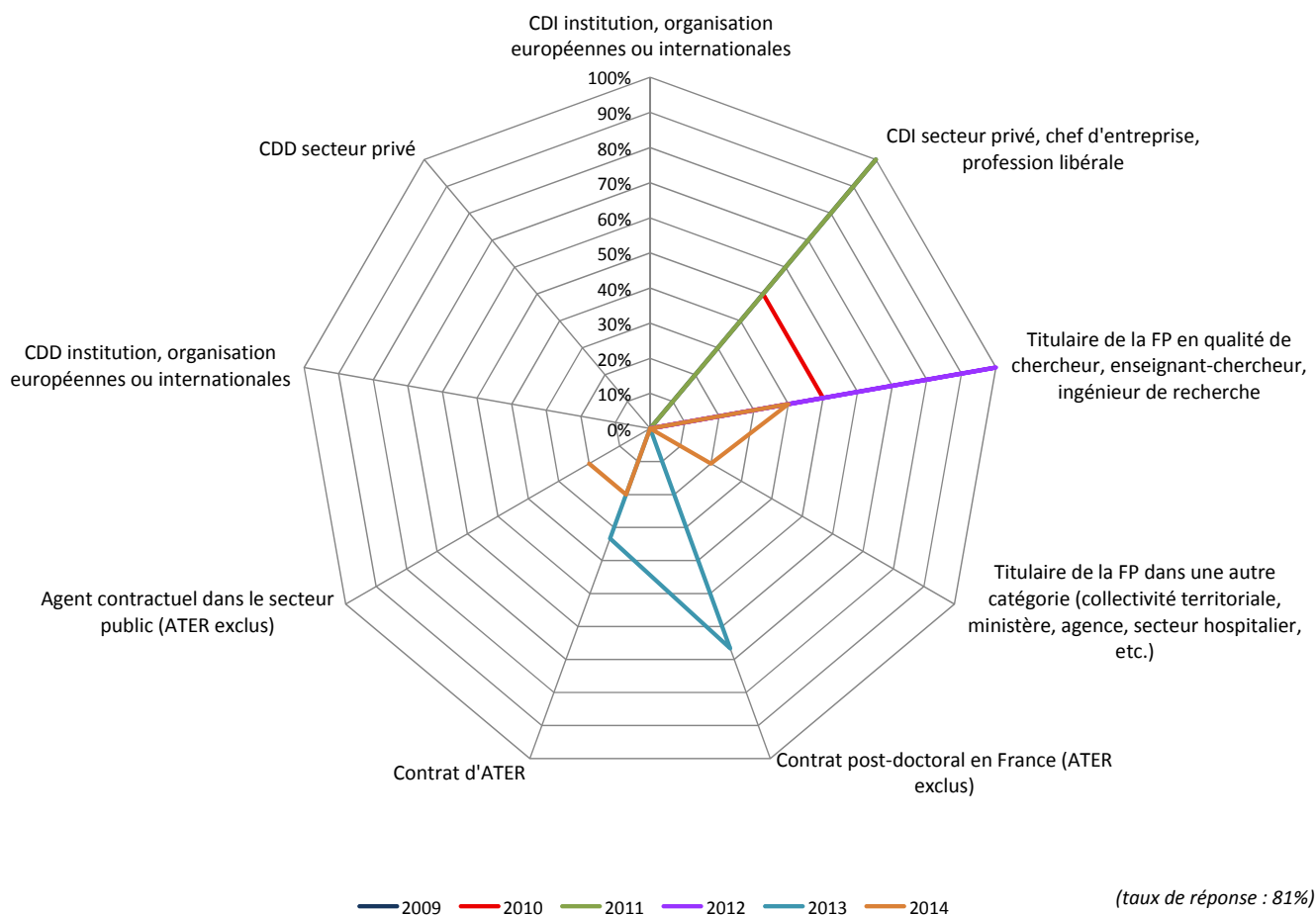
	2009	2010	2011	2012	2013	2014
Nb d'années après la soutenance	6	5	4	3	2	1
En emploi	100,0%	80,0%	100,0%	100,0%	50,0%	58,3%
En recherche d'emploi	-	-	-	-	-	8,3%
En études	-	-	-	-	50,0%	25,0%
Dans une autre situation	-	20,0%	-	-	-	8,3%
TOTAL	100%	100%	100%	100%	100%	100%
Taux d'insertion professionnelle	100,0%	100,0%	100,0%	100,0%	100,0%	87,5%

Le taux d'insertion professionnelle actuel des docteurs est de 96,3 %.

Le taux d'insertion professionnelle :

= nombre de diplômés ayant un emploi / (nombre de diplômés ayant un emploi + nombre de diplômés en recherche d'emploi)

Répartition des docteurs selon leur type de contrat de travail actuel et leur année de soutenance

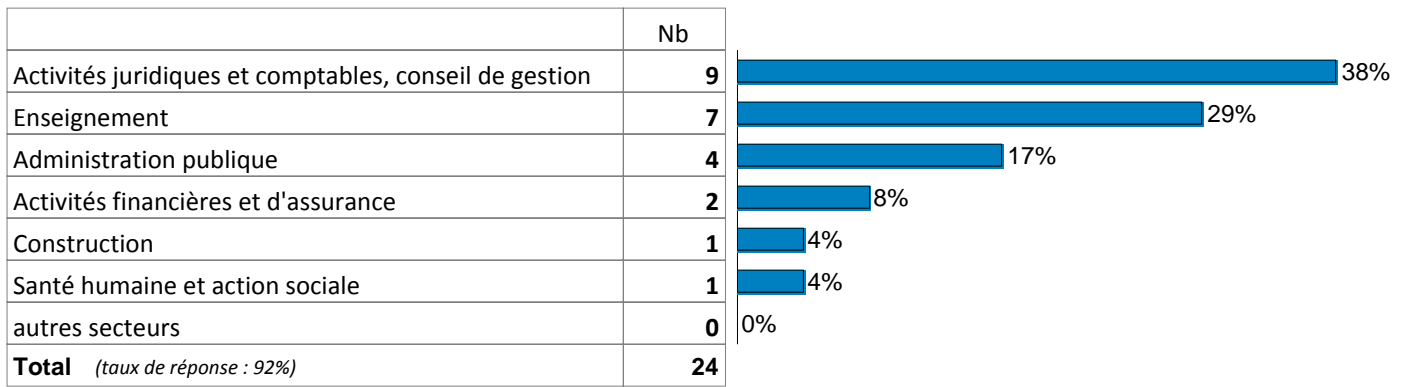


- ✓ 76% des docteurs sont en situation d'emploi stable. Ce taux varie de 0% pour les docteurs ayant obtenu leur diplôme en 2013 à 100% pour ceux qui l'ont obtenu entre 2009 et 2012.
- ✓ 43% des docteurs ont des contrats de droit privé. Ce taux varie de 0% pour les docteurs ayant obtenu leur diplôme en 2012, 2013 ou 2014, à 100% pour ceux qui l'ont obtenu en 2009 ou 2011.
- ✓ 96% des docteurs travaillent à temps plein.

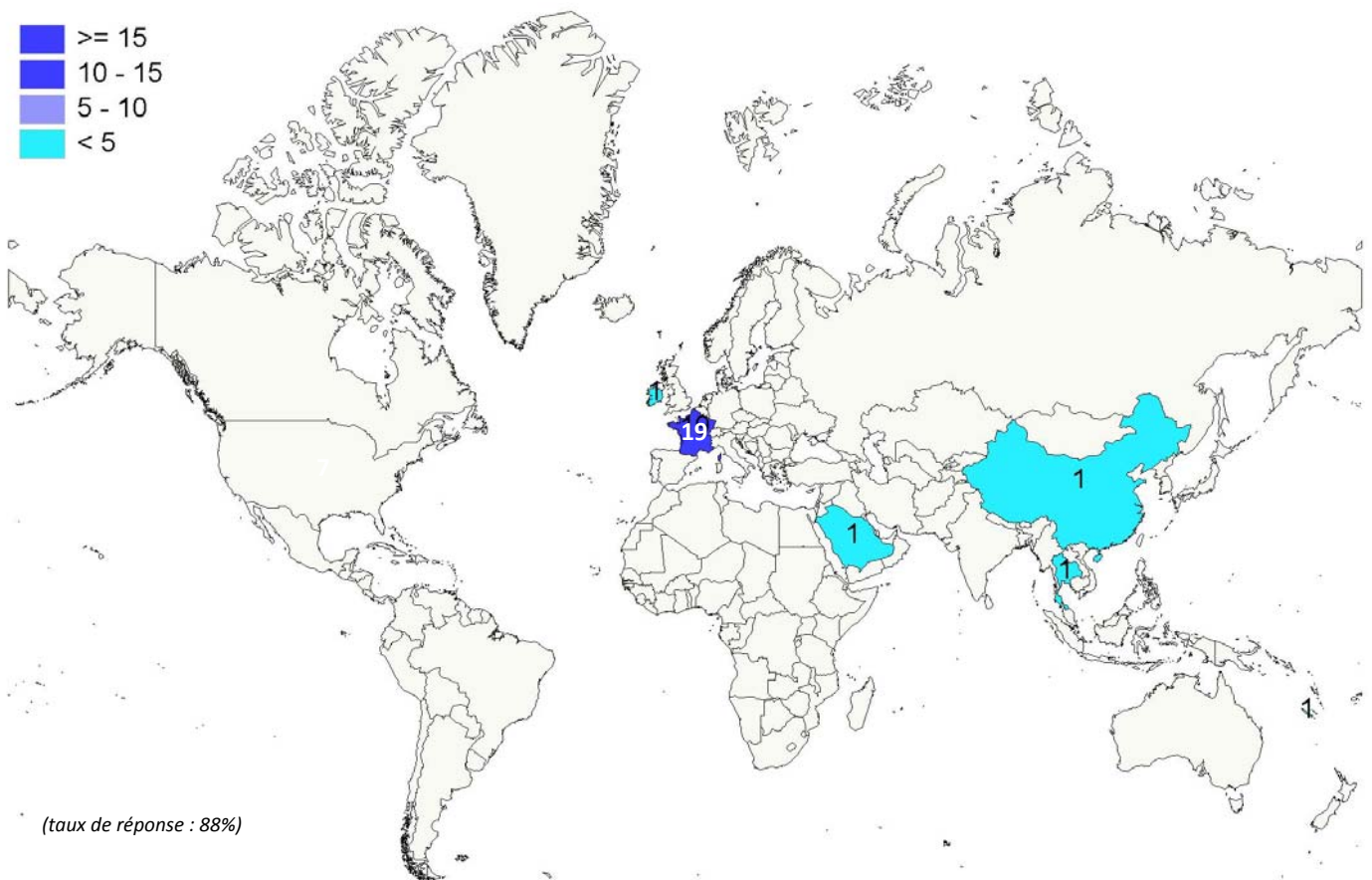
► Catégorie de l'employeur

	Nb	
Fonction publique et institution nationale	14	58%
Profession libérale ou un indépendant	4	17%
Entreprise privée	4	17%
Organisation internationale	1	4%
Fondation et association nationales	1	4%
Institution européenne	0	0%
Total (taux de réponse : 92%)	24	

► Secteur d'activités



► Lieu d'emploi actuel des docteurs



► Liste des emplois des docteurs

Emplois occupés	Missions	Effectif	Année de soutenance
Avocat collaborateur libéral	Préparer et conclure des dossiers, plaider, et recevoir les clients.	1 F	2009
Avocat libéral	Spécialiste en droit pénal et en nouvelles technologies.	1 H	2011
Avocat d'affaires	Avocat en droit du financement et en droit africain.	1 H	
Avocat	<i>(non renseigné)</i>	1 F	2009
		1 H	
		2 F	2010
		1 H	2011
Auditeur de justice	Magistrat en formation.	1 H	2014
Assistant de justice	<i>(non renseigné)</i>	1 F	
Chercheur	Etude et recherche en droit public, notamment le contentieux administratif et le droit administratif général.	1 F	2010
Chercheur associé	<i>(non renseigné)</i>	1 H	2013
Enseignant-chercheur	Enseignement en L2 et L3, rédaction d'articles pour publication, participation à l'activité du laboratoire de recherche, réunion avec l'équipe pédagogique.	1 F	
	<i>(non renseigné)</i>	1 F	
		1 H	
Maitre de conférence	Enseignant en droit privé.	1 F	2010
Enseignant	Chargé de TD.	1 H	2014
Directeur du programme Grande Ecole	Tout ce qui est lié à la scolarité, à la pédagogie d'un établissement d'enseignement supérieur privé.	1 F	2014
Juriste	Contentieux de la sécurité sociale, recours contre tiers, indus et recouvrement.	1 H	2014
Juriste d'affaires	Projet de regrouper le dispositif législatif et réglementaire d'encadrement des activités bancaires et financières dans un code monétaire et financier et de rapprocher les espaces CEMAC et UEMOA.	1 H	2014
Regulatory transactions officer	<i>(non renseigné)</i>	1 F	2011
Responsable Ressources Humaines	<i>(non renseigné)</i>	1 F	2011
Spécialiste en Relations internationales	Coopération internationale.	1 H	2012
Consultant	Spécialités sur les finances publiques et les stratégies du minéral. Proposition de rationalisation des structures publiques et de réforme fiscale.	1 H	2012
		<i>(non renseigné)</i>	<i>(non renseigné)</i>
		1 H	2012
		1 F	2014
TOTAL		26	