



Liaisons enseignement secondaire-enseignement supérieur

Le DUT Imagerie Numérique à l'IUT — Site du Puy en Velay



Benjamin ALBOUY-KISSI

Chef du département Informatique - Imagerie Numérique, Maître de Conférences en Informatique

L'IUT de Clermont-Ferrand compte onze départements, parmi lesquels le département informatique du Puy en Velay qui prépare au DUT imagerie numérique. Quelle est la spécificité des techniciens en informatique formés au Puy en Velay ?

Nous formons des informaticiens spécialisés en imagerie numérique : ils maîtrisent non seulement les techniques classiques de l'informatique (programmation, gestion de réseau, administration de systèmes), mais également l'application de celles-ci aux domaines de l'imagerie numérique. Nos diplômés ont alors des compétences reconnues en synthèse, traitement et analyse d'images.

En parallèle à cette formation technique, nos étudiants sont sensibilisés à l'aspect artistique des images, et sont aptes à réaliser des animations en images de synthèse à l'aide de logiciels professionnels tels que 3D Studio Max. Cette double compétence fait

d'eux des éléments de choix dans les équipes de développement de logiciels d'imagerie numérique, car ils sont capables de jouer le rôle d'interface entre les développeurs et les artistes.

Pourriez-vous caractériser l'imagerie numérique en quelques mots clés ?

C'est l'ensemble des techniques et technologies produisant ou analysant des images

ou bien encore :

Algorithmes de synthèse / traitement / analyse d'images

Quels sont les centres d'intérêts, les aptitudes, les traits de personnalité d'un candidat à ce DUT ?

Pour réussir dans de bonnes conditions, l'étudiant doit avoir une bonne méthode de travail continu et être rigoureux. Il doit également avoir un intérêt particulier pour l'imagerie numérique, que ce soit par son aspect artistique de création (utilisation de logiciel comme 3D Studio Max ou Photoshop) ou par son aspect technique de synthèse et analyse (algorithmes de synthèse, traitement ou analyse d'images).

Sur quels critères s'effectue la sélection des bacheliers ? Faut-il déjà avoir fait de l'informatique avant d'intégrer le DUT imagerie numérique ?

Nous recrutons principalement des lycéens issus d'un Bac S, STI ou ES option Math. Plus que le niveau en mathématiques, c'est la motivation du candidat qui est appréciée, au travers de son expérience et de son projet professionnel. Avoir déjà fait de

l'informatique est évidemment un plus pour intégrer notre formation mais n'est pas un critère requis : la formation est accessible à tous. Ce contact préalable avec l'informatique présage uniquement d'un choix éclairé de la part de l'étudiant.

La sélection est-elle difficile ? Combien de places, pour combien de candidats ?

Nous sélectionnons 52 candidats sur environ 400 candidatures.

Les filles sont-elles nombreuses, et réussissent-elles aussi bien que leurs homologues masculins ?

Il y a généralement moins de filles que de garçons qui candidatent sur notre formation. Par voie de conséquence, il y a moins de filles recrutées. Au niveau de la réussite, bien qu'elles soient moins nombreuses, il est fréquent que le meilleur étudiant soit une étudiante.

JOURNÉE PORTES OUVERTES A L'UNIVERSITÉ D'AUVERGNE
Samedi 19 février 2011

Sites concernés

- **Faculté de Droit et de Science Politique** : sites Gergovia + Pôle Tertiaire

- **Faculté des Sciences Economiques et de Gestion** : sites Gergovia + Pôle Tertiaire

- **IUP Management et Gestion des Entreprises** : site Pôle Tertiaire

- **Facultés de Médecine et de Pharmacie** : Site Dunant

Gergovia : 41 Bd François Mitterrand, arrêt tram « Universités », face au jardin Lecoq

Pôle Tertiaire : 26 Avenue Léon Blum

Dunant : 28 place Henri Dunant

L'emploi du temps en DUT est chargé. Combien d'heures hebdomadaires, et quelle répartition entre cours magistral, travaux dirigés et travaux pratiques ?

Il y a environ 30 heures d'enseignement par semaine, réparties en autant de TD que de TP, et moitié moins de cours magistraux.

Peut-on travailler directement après le DUT imagerie numérique ? L'embauche est-elle aisée ?

Il est possible de travailler directement après le DUT Imagerie Numérique, mais la plupart de nos étudiants optent pour une poursuite d'études en licence professionnelle ou en école d'ingénieurs.

Quels sont les principaux domaines d'activité qui ont recours à des personnels techniques formés à l'imagerie numérique ?

Pour l'aspect purement technique, il s'agit de sociétés de développement informatique spécialisées dans les jeux vidéo ou « serious games », la réalité virtuelle, ou encore l'analyse d'images (par exemple l'imagerie médicale). Face à cela, de nombreux diplômés exploitent leurs créativité artistiques dans des agences publicitaires ou des cabinets d'architecture, pour la réalisation de visuels animés ou non. Enfin, le monde du web fait également appel à des techniciens en

imagerie pour la création de sites animés faisant recours à des vidéos ou de l'interaction riche.

Après le DUT imagerie numérique, quel pourcentage de diplômés opte pour une poursuite d'études, et quels sont les principaux types d'études choisis ?

La grande majorité de nos étudiants (environ 80 %) optent pour une poursuite d'études. Parmi ceux-ci, 60 % sont inscrits dans la licence professionnelle proposée en apprentissage par notre département d'imagerie numérique au Puy-en-Velay, et 30 % poursuivent leurs études en école d'ingénieurs. Les 10 % restants sont en licence générale ou à l'étranger.

En ce qui concerne notre licence professionnelle, les étudiants ont la possibilité de se spécialiser parmi 3 parcours : infographie au service de l'architecture, programmation 3D temps-réel pour la réalité virtuelle, et « technical artist », formant des techniciens capables de travailler et d'organiser une chaîne de fabrication d'images de synthèse. Le déroulement de cette licence en apprentissage offre un double avantage aux étudiants. Dans un premier temps ils sont rémunérés par l'entreprise dans laquelle ils

sont apprentis, puis ils sont souvent recrutés en CDI dans cette même entreprise en fin de formation.

Le Puy en Velay est une petite ville. Les jeunes y trouvent-ils une vie étudiante active, des animations dynamiques, un environnement global propice à leur épanouissement personnel ?

La ville du Puy-en-Velay compte en moyenne 1500 étudiants pour 20 000 habitants et offre à ces étudiants de nombreux tarifs avantageux pour les activités culturelles et sportives par le biais d'un guide pratique et d'un chèque « pass-jeunes ». Chaque année, la ville organise une fête étudiante en début d'année universitaire, permettant aux étudiants de faire la connaissance des différents sites de formations. **Un des avantages d'être étudiant au Puy-en-Velay est également le coût raisonnable du logement.**

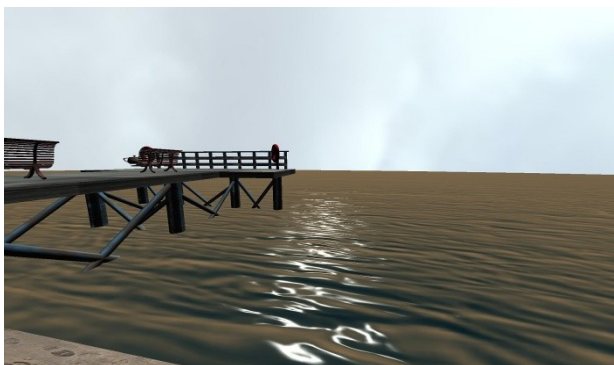
Benjamin ALBOUY-KISSI

Contact : Anne-Marie BAGILET
COP SUIO-IP de l'UdA
service.etudiant@u-clermont1.fr
Tél : 04 73 17 72 20

→ [S'abonner gratuitement à la LIFE](#)

→ [Se désinscrire de la liste des abonnés](#)

Travaux d'étudiants



Ponton



Jeu d'échecs

Consulter la vidéo « [GTA: Grand Teapot Adventure](#) »